



# Installation Guide

---

GPON Access Point

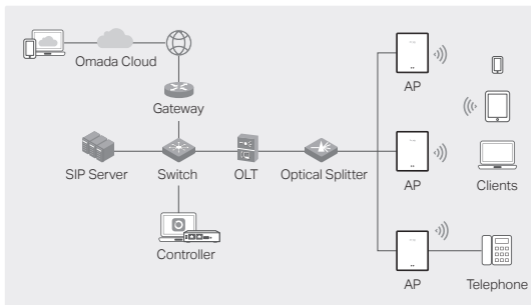
# CONTENTS

English .....	01
Български .....	04
Čeština.....	07
Қазақша .....	10
Lietuvių .....	13
Magyar.....	16
Polski .....	19
Русский язык .....	22
Română .....	25
Slovenčina .....	28
Srpski jezik .....	31
Українська мова .....	34
Slovenščina .....	37
Hrvatski .....	40
Latviešu .....	43
Eesti .....	46
Shqip.....	49
Македонски .....	52

**Note:** Images may differ from your actual product.

## Network Topology

A typical network topology for the GPON AP is shown below.



## Hardware Connection

Connect the hardware based on the provided accessories.

**Note:** Accessories and operations may vary by model. For details, refer to the product manual.

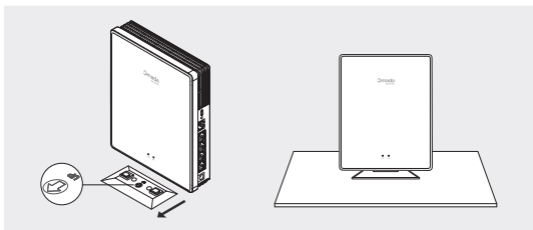
1. Remove the anti-dust plug, and connect your optical fiber to the AP's GPON Port. Route excess fiber behind the device.
2. Connect your telephone to the AP's FXS port. If you don't need telephone service, skip this step.
3. Connect the AP to power.
  - If the AP has a Power port, connect the AP to your power socket with the power adapter.
  - If the AP has an AC Power Input port, connect the AP to your AC power cable with cord end terminals.

**Warning:** The product can only be installed by skilled person!

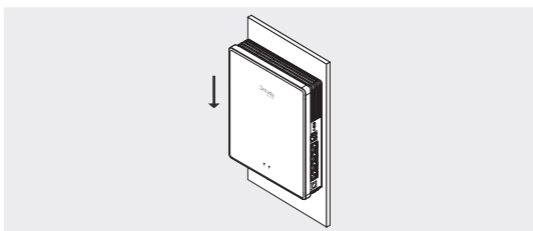
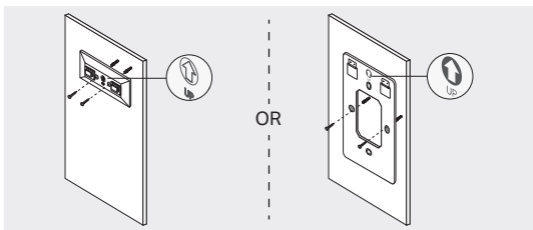
## Hardware Installation

**Note:** Accessories and operations may vary by model. For details, refer to the product manual.

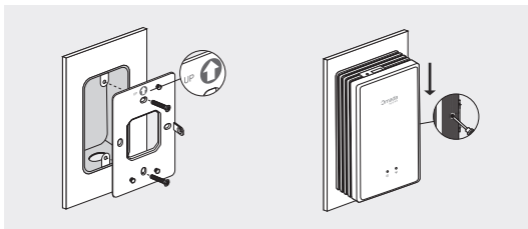
### Option 1: Desktop Mounting



### Option 2: Wall Mounting



## Option 3: Junction Box Mounting



## Software Configuration

### Option 1: Standalone Configuration

1. Connect your device to an AP by using its default SSIDs.
2. Launch a web browser and visit <https://omadaeap.net>.
3. Follow web instructions to configure the AP. You need to register the GPON AP and configure basic settings.

### Option 2: Batch Configuration via Controller

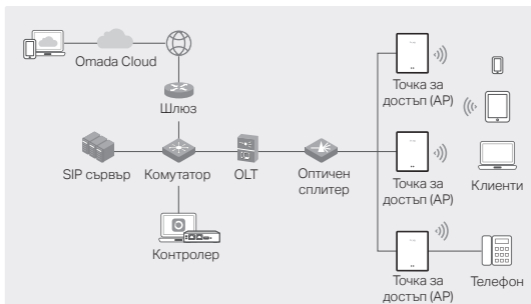
1. Get a Controller from <https://support.omadanetworks.com/> or contact the sales staff.
2. Launch the Controller and follow the configuration wizard to create a primary wireless network.
3. Adopt APs in the Controller management interface. You need to register the GPON APs and configure basic settings.

For technical support, replacement services, user guides, and more, please visit <https://support.omadanetworks.com/>.

**Забележка:** Изображенията може да се различават от вашия действителен продукт.

## Топология на мрежата

Типична мрежова топология за GPON AP е показана по-долу.



## Свързване на хардуера

Свържете хардуера съгласно предоставените аксесоари.

**Забележка:** Аксесоарите и операциите може да варират според модела. За подробности вижте ръководството на продукта.

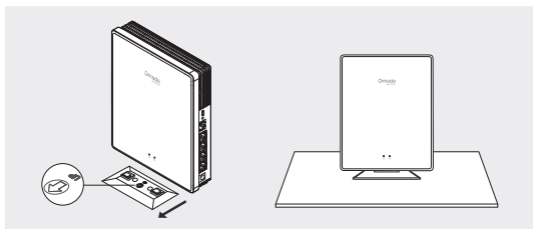
1. Извадете капачката против прах и свържете вашето оптично влакно към GPON порта на AP. Прекарайте излишните влакна зад устройството.
2. Свържете телефона си към FXS порта на точката за достъп (AP). Ако не се нуждаете от телефонна услуга, пропуснете тази стъпка.
3. Свържете AP към захранване.
  - Ако AP има порт за захранване, свържете AP към вашия захранващ контакт със захранващия адаптер.
  - Ако AP има входен порт за променливотоково захранване, свържете AP към вашия захранващ кабел с изводи в края на кабела.

**Внимание:** Продуктът може да се монтира само от квалифицирано лице!

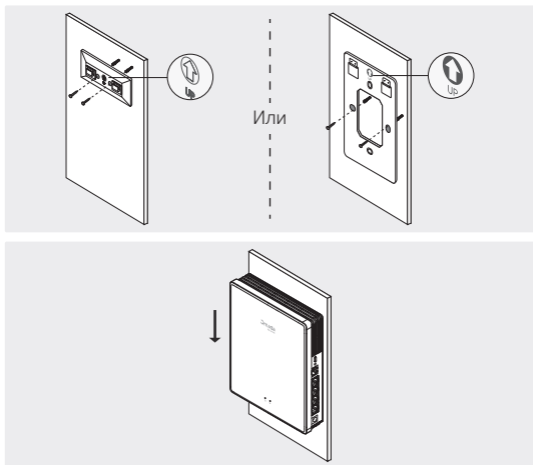
## Инсталиране на хардуера

**Забележка:** Аксесоарите и операциите може да варират според модела. За подробности вижте ръководството на продукта.

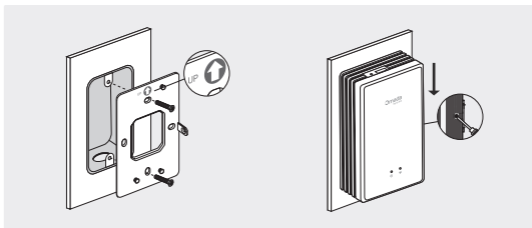
### Вариант 1: Настолен монтаж



### Вариант 2: Монтаж на стена



## Вариант 3: Монтаж на съединителна кутия



## Конфигуриране на софтуера

### Вариант 1: Самостоятелна конфигурация

1. Свържете вашето устройство към AP, като използвате неговите SSID по подразбиране.
2. Стартирайте уеб браузър и посетете <https://omadaeap.net>.
3. Следвайте уеб инструкциите, за да конфигурирате AP. Трябва да регистрирате GPON AP и да конфигурирате основните настройки.

### Вариант 2: Групово конфигуриране чрез контролер

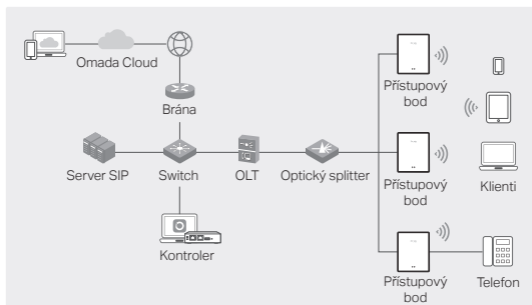
1. Вземете контролер от <https://support.omadanetworks.com/> или се свържете с търговския персонал.
2. Стартирайте контролера и следвайте съветника за конфигуриране, за да създадете първична безжична мрежа.
3. Приемете AP в интерфейса за управление на контролера. Трябва да регистрирате GPON AP и да конфигурирате основните настройки.

За техническа поддръжка, услуги за подмяна, ръководства за потребителя и други, моля, посетете <https://support.omadanetworks.com/>.

**Poznámka:** Obrázky se mohou lišit od skutečného produktu.

## Topologie sítě

Typická topologie sítě pro přístupový bod GPON je znázorněna níže.



## Připojení hardwaru

Připojte hardware podle dodaného příslušenství.

**Poznámka:** Příslušenství a operace se mohou u jednotlivých modelů lišit. Podrobnosti naleznete v příručce k příslušnému produktu.

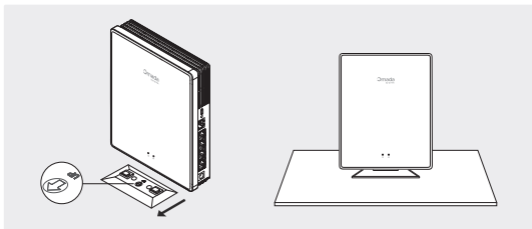
1. Odstraňte protiprachovou krytku a připojte optický kabel k portu GPON přístupového bodu. Přebytnou délku kabelu vedte dozadu za zařízení.
2. Připojte telefon k portu FXS přístupového bodu. Pokud telefonní službu nepotřebujete, tento krok přeskočte.
3. Připojte přístupový bod k napájení.
  - Pokud je přístupový bod vybaven napájecím portem, připojte jej přes napájecí adaptér do síťové zásuvky.
  - Pokud je přístupový bod vybaven vstupním portem pro napájení střídavým proudem (AC), připojte jej k napájecímu kabelu prostřednictvím konektorů kabelu.

**Výstraha:** Produkt smí instalovat pouze kvalifikovaná osoba!

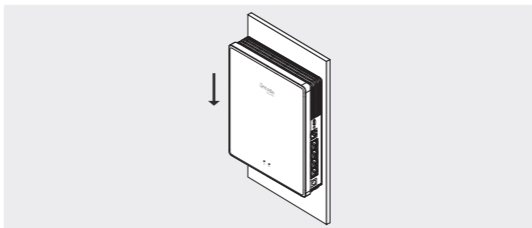
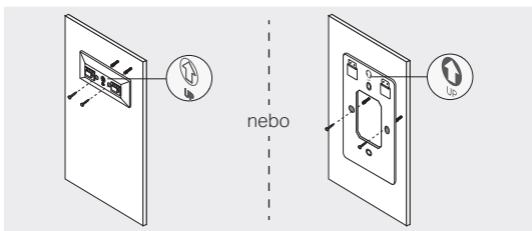
## Instalace hardwaru

**Poznámka:** Příslušenství a operace se mohou u jednotlivých modelů lišit. Podrobnosti naleznete v příručce k příslušnému produktu.

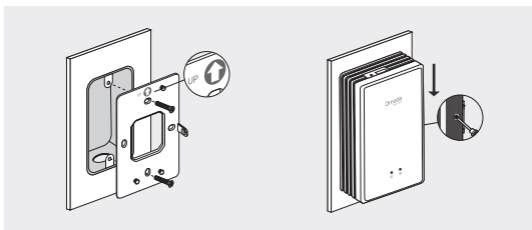
### 1. možnost: Umístění na stůl



### 2. možnost: Umístění na stěnu



### 3. možnost: Umístění do rozvodné krabice



## Konfigurace softwaru

### 1. možnost: Samostatná konfigurace

1. Připojte zařízení k přístupovému bodu pomocí jeho výchozích SSID.
2. Otevřete webový prohlížeč a zadejte <https://omadaeap.net>.
3. Podle pokynů na webové stránce nakonfigurujte přístupový bod. Bude zapotřebí zaregistrovat přístupový bod GPON a nakonfigurovat jeho základní nastavení.

### 2. možnost: Dávková konfigurace pomocí kontroleru

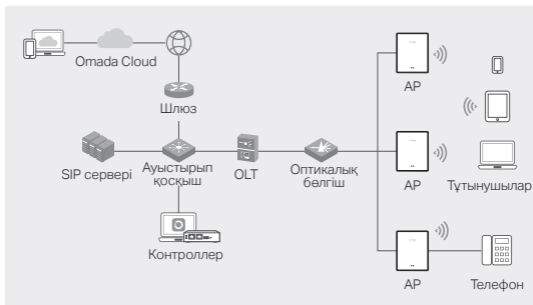
1. Kontroler získáte na stránce <https://support.omadanetworks.com/> nebo u prodejce.
2. Spusťte kontroler a podle průvodce konfigurací vytvořte primární bezdrátovou síť.
3. V rozhraní pro správu kontroleru přijměte přístupové body. Bude zapotřebí zaregistrovat přístupové body GPON a nakonfigurovat jejich základní nastavení.

Technickou podporu, náhradní služby, uživatelské příručky a další informace naleznete na adrese <https://support.omadanetworks.com/>

**Ескертпе:** Суреттер нақты өніміңізден өзгеше болуы мүмкін.

### Желі топологиясы

Төменде GPON AP кіру нүктесіне арналған әдеттегі желі топологиясы көрсетілген.



### Аппараттық қосылым

Жабдықты жинақтағы керек-жарақтардың көмегімен қосыңыз.

**Ескертпе:** Керек-жарақтар мен әрекеттер үлгіге байланысты өзгеруі мүмкін. Толық ақпаратты өнім нұсқаулығынан қараңыз.

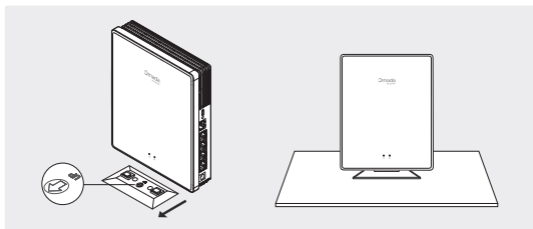
1. Шаңға қарсы штепсельді алып тастап, оптикалық талшықты кіру нүктесінің GPON портына қосыңыз. Артық талшықты құрылғының артына бағыттаңыз.
2. Телефонды кіру нүктесінің FXS портына қосыңыз. Телефон қызметі қажет болмаса, бұл қадамды өткізіп жіберіңіз.
3. AP-ды қуат көзіне қосыңыз.
  - Кіру нүктесінде қуат порты болса, кіру нүктесін қуат адаптері арқылы қуат розеткасына қосыңыз.
  - Кіру нүктесінде айнымалы ток қуат кірісі порты болса, кіру нүктесін сымның соңындағы терминалдары бар айнымалы ток қуат кабеліне жалғаңыз.

**Ескерту:** Өнімді тек білікті маман ғана орната алады!

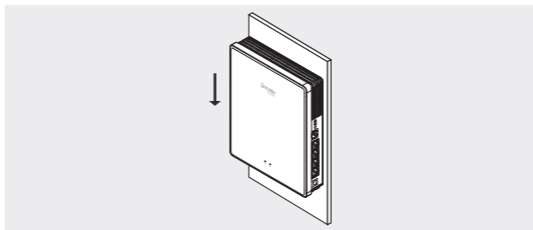
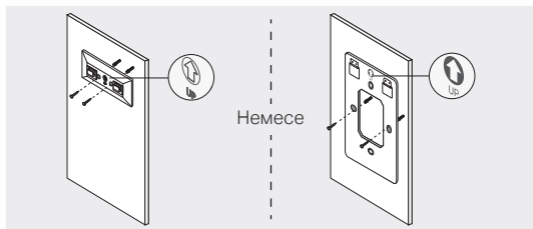
## Жабдықты орнату

Ескертпе: Керек-жарақтар мен әрекеттер үлгіге байланысты өзгеруі мүмкін. Толық ақпаратты өнім нұсқаулығынан қараңыз.

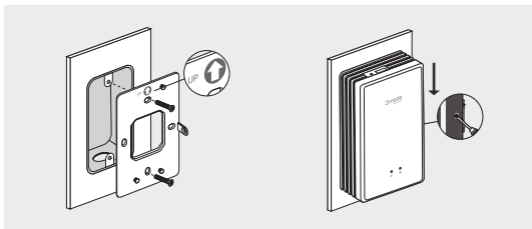
### 1-опция: Жұмыс үстелін орнату



### 2-опция: Қабырғаға орнату



### 3-опция: қосқыш қорапшасын орнату



## Бағдарламалық қамтамасыз ету конфигурациясы

### 1-опция: Дербес конфигурация

1. Құрылғыны кіру нүктесіне оның әдепкі SSID кодтары арқылы қосыңыз.
2. Веб-шолғышты іске қосыңыз және <https://omadaeap.net> сайтына кіріңіз.
3. AP конфигурациялау үшін веб нұсқауларын орындаңыз. GPON AP тіркеу және негізгі параметрлерді конфигурациялау қажет.

### 2-опция: Контроллер арқылы пакеттік конфигурация

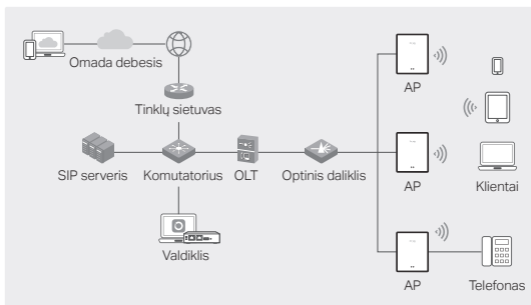
1. Контроллерді <https://support.omadanetworks.com/> сайтынан алыңыз немесе сату қызметкерлеріне хабарласыңыз.
2. Негізгі сымсыз желіні жасау үшін контроллерді іске қосыңыз және конфигурациялау шеберін орындаңыз.
3. Контроллер басқару интерфейсінде кіру нүктесін қабылдаңыз. GPON AP протоколдарын тіркеу және негізгі параметрлерді конфигурациялау қажет.

Техникалық қолдау, ауыстыру қызметтері, пайдаланушы нұсқаулықтары және басқа ақпараттар үшін мына сілтемеге өтіңіз: <https://support.omadanetworks.com/>

**Pastaba.** Paveikslėliai gali skirtis nuo jūsų turimo gaminio.

## Tinklo topologija

Toliau pavaizduota įprasta GNOP AP tinklo topologija.



## Aparatinės įrangos sujungimas

Prijunkite techninę įrangą pagal pateiktus priedus.

**Pastaba.** Priedai ir veikimo būdas priklauso nuo modelio.

Daugiau informacijos rasite gaminio naudotojo vadove.

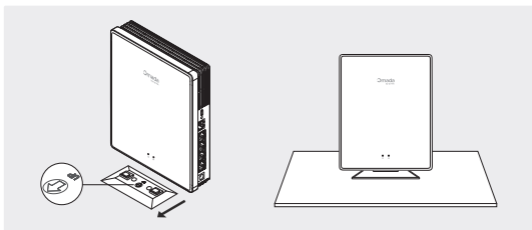
1. Nuimkite nuo dulkių saugantį kištuką ir prijunkite optinę skaidulą prie AP GNOP prievado. Skaidulos perteklių pastumkite už įrenginio.
2. Prie AP FXS prievado prijunkite savo telefoną. Jei telefono paslaugos nereikia, šį žingsnį praleiskite.
3. Prijunkite AP maitinimą.
  - Jei AP turi maitinimo prievadą, prijunkite AP prie maitinimo lizdo naudodami adapterį.
  - Jei AP turi AC maitinimo prievadą, prijunkite AP prie AC maitinimo laido su galiniais kontaktais.

**Įspėjimas:** Gaminį montuoti gali tik kvalifikuotas asmuo!

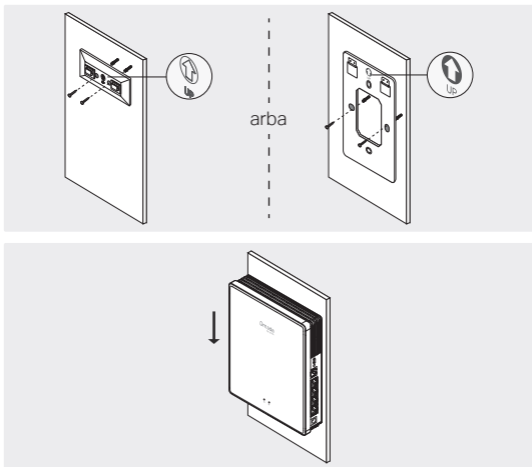
## Įrangos įdiegimas

Pastaba. Priedai ir veikimo būdas priklauso nuo modelio.  
Daugiau informacijos rasite gaminio naudotojo vadove.

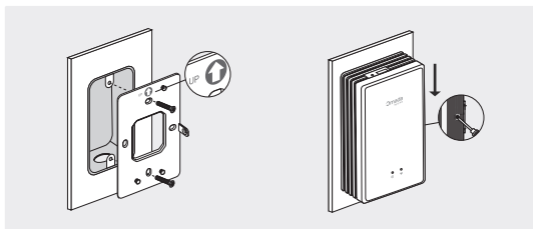
### 1 parinktis: Tvirtinimas ant stalviršio



### 2 parinktis: Tvirtinimas ant sienos



### 3 parinktis: Jungčių dėžutės tvirtinimas



## Programinės įrangos konfigūravimas

### 1 parinktis: Autonominė konfigūracija

1. Prijunkite savo įrenginį prie AP naudodami numatytuosius SSID.
2. Paleiskite interneto naršyklę ir eikite į <https://omadaeap.net>.
3. Vadovaudamiesi nurodymais sukonfigūruokite AP. Turite užregistruoti GNOP AP ir sukonfigūruoti pagrindinius nustatymus.

### 2 parinktis: Partijos konfigūravimas naudojant valdiklį

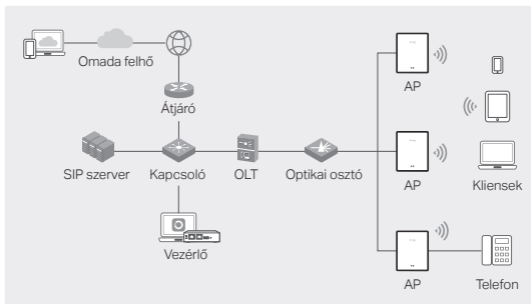
1. Valdiklį gaukite iš <https://support.omadanetworks.com/> arba kreipkitės į pardavimų komandą.
2. Paleiskite valdiklį ir sekite konfigūracijos vedlio nurodymus, kad sukurtumėte pagrindinį belaidį tinklą.
3. Valdiklio valdymo sąsajoje priskirkite AP. Turite užregistruoti GNOP AP ir sukonfigūruoti pagrindinius nustatymus.

Norėdami gauti techninės pagalbos, dalių keitimo paslaugas, atsisiųsti naudotojo vadovus ir gauti kitą informaciją apsilankykite adresu <https://support.omadanetworks.com/>.

Megjegyzés: A képek eltérhetnek a tényleges terméktől.

## Hálózati topológia

A GPON AP tipikus hálózati topológiája az alábbiakban látható.



## Hardveres csatlakozás

Csatlakoztassa a hardvert a mellékelt tartozékok alapján.

**Megjegyzés:** A tartozékok és a műveletek modellenként eltérőek lehetnek. A részletekért olvassa el a termék kézikönyvét.

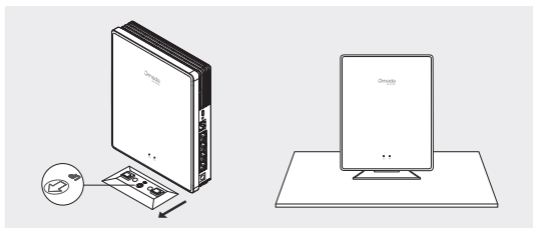
1. Távolítsa el a porvédő dugót, és csatlakoztassa az optikai szálakat a hozzáférési pont GPON-portjához. A felesleges szálakat vezesse a készülék mögé.
2. Csatlakoztassa a telefont az AP FXS portjához. Ha nincs szüksége telefonszolgáltatásra, hagyja ki ezt a lépést.
3. Csatlakoztassa az AP-t a tápellátáshoz.
  - Ha az AP rendelkezik tápcsatlakozóval, csatlakoztassa az AP-t a hálózati adapterrel a hálózati aljzathoz.
  - Ha az AP rendelkezik AC tápellátás bemeneti porttal, csatlakoztassa az AP-t a hálózati tápkábelhez a kábel végcsatlakozóival.

**Figyelmeztetés:** A terméket csak szakképzett személy szerelheti be!

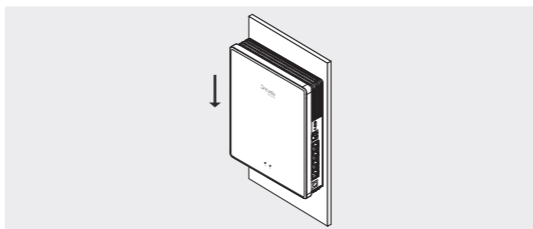
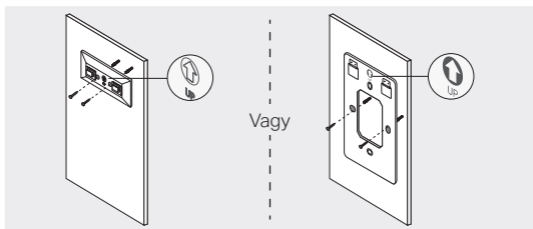
## Hardver telepítése

**Megjegyzés:** A tartozékok és a műveletek modellenként eltérőek lehetnek. A részletekért olvassa el a termék kézikönyvét.

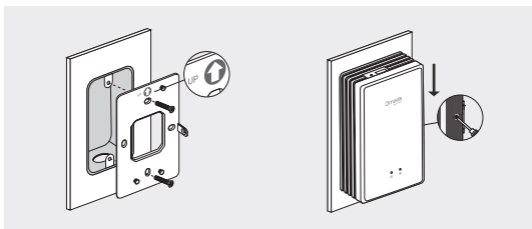
### 1. lehetőség: asztalra szerelés



### 2. lehetőség: Falra szerelés



### 3. lehetőség: csatlakozódoboz felszerelése



## Szoftver konfiguráció

### 1. lehetőség: Önálló konfiguráció

1. Csatlakoztassa készülékét egy AP-hez annak alapértelmezett SSID-jeivel.
2. Indítson el egy webböngészőt, és látogasson el a <https://omadaeap.net> oldalra.
3. Kövesse a webes utasításokat az AP konfigurálásához. Regisztrálnia kell a GPON AP-t és konfigurálnia kell az alapvető beállításokat.

### 2. lehetőség: Kötegelt konfiguráció a vezérlőn keresztül

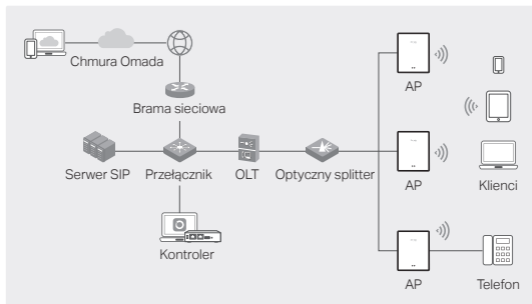
1. Kérjen egy vezérlőt a <https://support.omadanetworks.com/> címen, vagy lépjen kapcsolatba az értékesítési munkatársakkal.
2. Indítsa el a vezérlőt, és kövesse a konfigurációs varázslót az elsődleges vezeték nélküli hálózat létrehozásához.
3. AP-k elfogadása a vezérlő kezelőfelületén. Regisztrálnia kell a GPON AP-kat és konfigurálnia kell az alapvető beállításokat.

Műszaki támogatásért, csere szolgáltatásokért, felhasználói kézikönyvekért és egyéb információkért látogasson el a <https://support.omadanetworks.com/> weboldalra.

**Uwaga:** Obrazy mogą różnić się od rzeczywistego produktu.

## Topologia sieci

Poniżej pokazana jest typowa topologia sieci dla GPON AP.



## Podłączenie sprzętu

Podłącz sprzęt, korzystając z dołączonych akcesoriów.

**Uwaga:** Akcesoria i działania mogą różnić się w zależności od modelu. Szczegółowe informacje można znaleźć w poradniku użytkownika danego produktu.

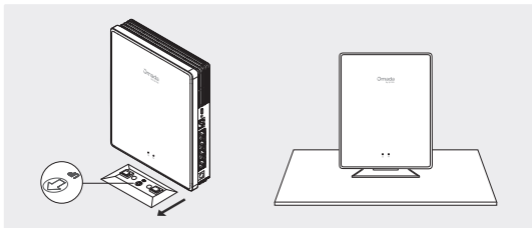
1. Zdejmij zaślepkę przeciwkurzową i podłącz światłowód do Portu GPON w AP. Poprowadź nadmiar światłowodu za urządzeniem.
2. Podłącz swój telefon do portu FXS w AP. Jeśli nie chcesz korzystać z usługi telefonu, pomiń ten krok.
3. Podłącz AP do źródła zasilania.
  - Jeśli AP ma port Power (Zasilanie), wtedy podłącz AP do gniazdka elektrycznego za pomocą zasilacza.
  - Jeśli AP ma port AC Power Input (Wejście zasilania AC), wtedy podłącz AP za pomocą kabla zasilającego.

**Uwaga:** Ten produkt może być montowany wyłącznie przez wykwalifikowaną osobę!

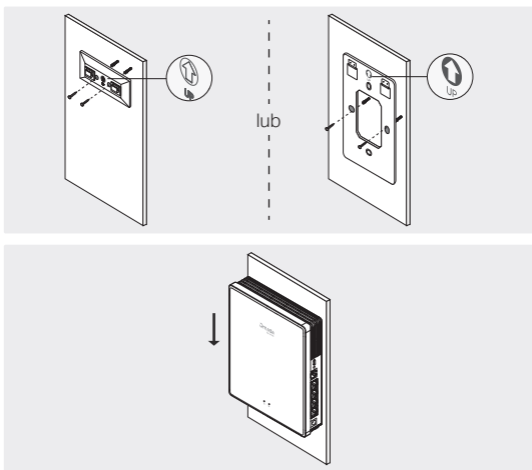
## Instalacja sprzętu

**Uwaga:** Akcesoria i działania mogą różnić się w zależności od modelu. Szczegółowe informacje można znaleźć w poradniku użytkownika danego produktu.

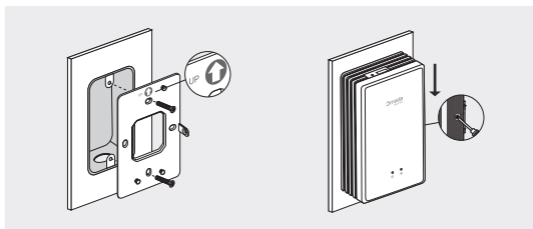
### Opcja 1: Montaż na biurku



### Opcja 2: Montaż na ścianie



## Opcja 3: Montaż na puszcze przyłączeniowej



## Konfiguracja programowa

### Opcja 1: Konfiguracja w trybie autonomicznym

1. Podłącz swoje urządzenie do AP korzystając z jego domyślnych SSIDów.
2. Uruchom przeglądarkę i otwórz adres <https://omadaeap.net>.
3. Postępuj zgodnie z instrukcjami, aby skonfigurować AP. Należy zarejestrować GPON AP i skonfigurować podstawowe ustawienia.

### Opcja 2: Grupowa konfiguracja poprzez Kontroler

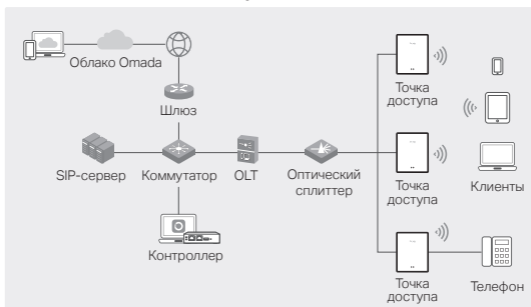
1. Uzyskaj Kontroler z <https://support.omadanetworks.com/> lub skontaktuj się z działem sprzedażowym.
2. Uruchom Kontroler i postępuj zgodnie z kreatorem konfiguracji, aby stworzyć główną sieć bezprzewodową.
3. Zaadoptuj AP w Interfejsie zarządzania kontrolera. Należy zarejestrować GPON AP i skonfigurować podstawowe ustawienia.

Aby uzyskać pomoc techniczną, poradniki użytkownika i więcej, odwiedź stronę <https://support.omadanetworks.com/>.

**Примечание:** реальные устройства могут отличаться от изображённых.

## Топология сети

Ниже представлена типичная топология сети GPON с использованием точек доступа.



## Физическое подключение

Подключите имеющиеся аксессуары.

**Примечание:** в зависимости от модели аксессуары и действия могут отличаться. Подробная информация доступна в руководстве пользователя.

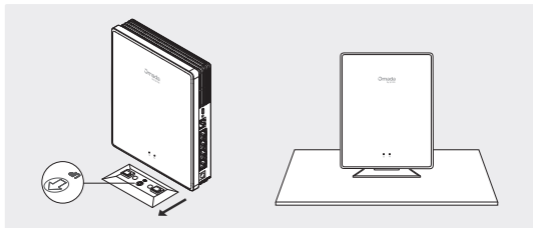
1. Снимите защитную заглушку и подключите оптический кабель к порту GPON точки доступа. Поместите избыточный отрезок кабеля за устройством.
2. Подключите телефон к порту FXS точки доступа. Если телефонная линия не нужна, пропустите этот шаг.
3. Подключите точку доступа к источнику питания.
  - Если у точки доступа порт питания, подключите её к розетке с помощью адаптера питания.
  - Если у точки доступа порт питания переменного тока, подключите её к питанию с помощью кабеля питания переменного тока.

**Внимание:** оборудование должен устанавливать квалифицированный специалист.

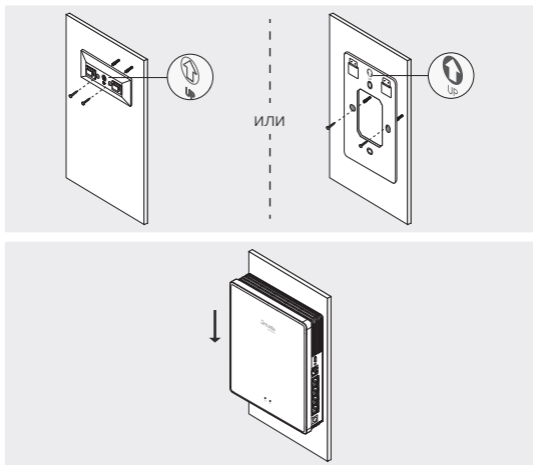
## Физическое подключение

**Примечание:** в зависимости от модели аксессуара и действия могут отличаться. Подробная информация доступна в руководстве пользователя.

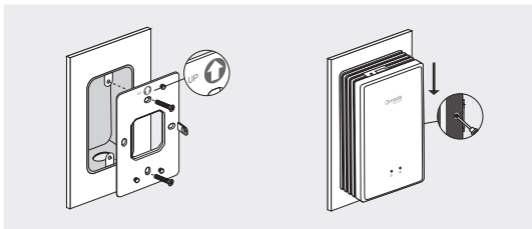
### Вариант 1: размещение на столе



### Вариант 2: размещение на стене



## Вариант 3: размещение в распределительной коробке



## Программная настройка

### Способ 1: автономная настройка

1. Подключите устройство к точке доступа, используя SSID по умолчанию.
2. Введите в адресной строке браузера <https://omadaeap.net>.
3. Следуйте указаниям в веб-интерфейсе для настройки точки доступа. Необходимо зарегистрировать точку доступа GPON и настроить основные параметры.

### Способ 2: групповая настройка

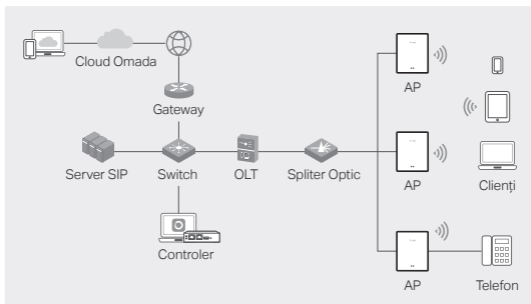
1. Приобретите контроллер через сайт <https://support.omadanetworks.com/> или обратитесь в отдел продаж TP-Link.
2. Запустите контроллер и следуйте указаниям установщика, чтобы создать основную Wi-Fi сеть.
3. Адаптируйте точки доступа через интерфейс управления контроллера. Необходимо зарегистрировать точки доступа GPON и настроить основные параметры.

Для технической поддержки, услуг по замене, получения руководств для пользователей и другой информации, пожалуйста, посетите <https://support.omadanetworks.com/>.

**Notă:** Imaginile pot diferi de produsul tău.

## Topologie de rețea

O topologie tipică de rețea pentru AP-ul GPON este prezentată mai jos.



## Conexiune fizică

Conectează hardware-ul pe baza accesoriilor furnizate.

**Notă:** Accesoriile și operațiunile pot varia în funcție de model. Pentru detalii, consultă manualul produsului.

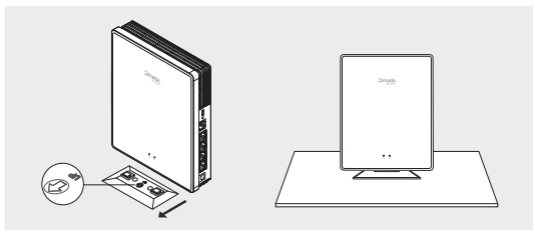
1. Deconectează mufa anti-praf și conectează fibra optică la portul GPON al AP-ului. Dirigează excesul de fibre în spatele dispozitivului.
2. Conectează telefonul la portul FXS al AP-ului. Dacă nu ai nevoie de servicii telefonice, sari peste acest pas.
3. Conectează AP-ul la alimentare.
  - Dacă AP-ul are un port de alimentare, conectează AP-ul la priza ta de alimentare folosind adaptorul de alimentare.
  - Dacă AP-ul are un port de intrare pentru alimentare AC, conectează AP-ul la cablul de alimentare AC cu terminale de capăt ale cablului.

**Avertisment:** Produsul poate fi instalat numai de o persoană calificată!

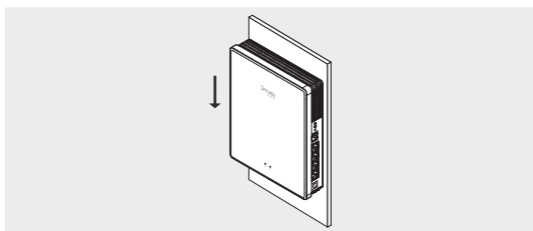
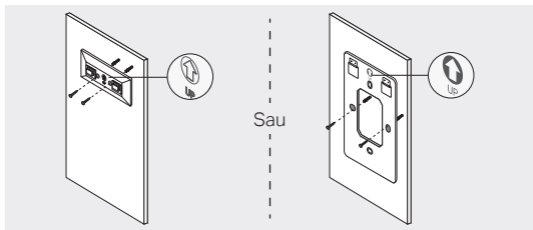
## Instalare fizică

Notă: Accesoriile și operațiunile pot varia în funcție de model.  
Pentru detalii, consultă manualul produsului.

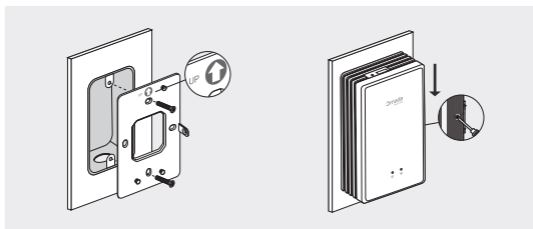
### Opțiunea 1: Montare pe desktop



### Opțiunea 2: Montare pe perete



## Opțiunea 3: Montare cutie de jonctiune



## Configurare software

### Opțiunea 1: Configurare independentă

1. Conectează dispozitivul la un AP utilizând SSID-urile implicite.
2. Deschide un browser web și accesează <https://omadaeap.net>.
3. Urmează instrucțiunile web pentru a configura AP. Trebuie să înregistrezi AP-ul GPON și să configurezi setările de bază.

### Opțiunea 2: Configurare batch prin controler

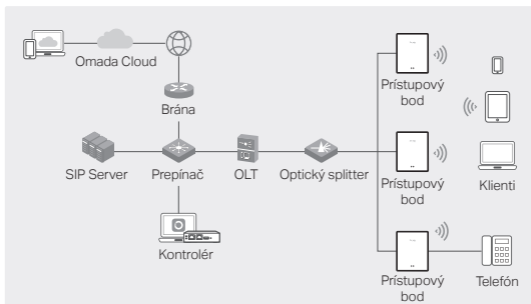
1. Obține un controler de la <https://support.omadanetworks.com/> sau contactează personalul de vânzări.
2. Deschide controlerul și urmează expertul de configurare pentru a crea o rețea primară wireless.
3. Adoptă AP-uri în interfața de gestionare a controlerului. Trebuie să înregistrezi AP-urile GPON și să configurezi setările de bază.

Pentru asistență tehnică, servicii de înlocuire, ghiduri de utilizare și multe altele, te rugăm să vizitezi <https://support.omadanetworks.com/>.

Poznámka: Obrázky sa môžu líšiť od skutočného produktu.

## Topológia siete

Typická topológia siete pre prístupový bod GPON je uvedená nižšie.



## Hardvérové pripojenie

Pripojte hardvér podľa dodaného príslušenstva.

**Poznámka:** Príslušenstvo a funkcie sa môžu líšiť v závislosti od modelu. Podrobnejšie informácie nájdete v príručke pre produkt.

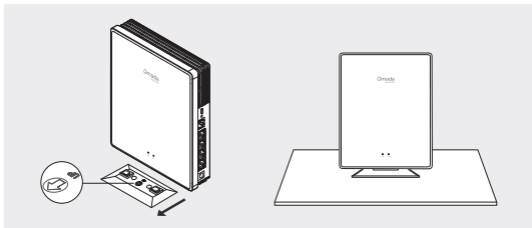
1. Odstráňte protiprachovú zátku a pripojte optické vlákno k GPON portu na prístupovom bode. Zvyšnú dĺžku optického vlákna zasuňte za zariadenie.
2. Svoj telefón pripojte do portu FXS na prístupovom bode. Ak nepotrebuje telefonnu službu, tento krok preskočte.
3. Prístupový bod pripojte k napájaniu.
  - Ak má prístupový bod napájací konektor, pomocou napájacieho adaptéra ho pripojte k elektrickej zásuvke.
  - Ak má prístupový bod vstupný napájací konektor AC, pripojte ho pomocou napájacieho kábla.

**Výstraha:** Montáž tohto produktu môže vykonávať len kvalifikovaná osoba!

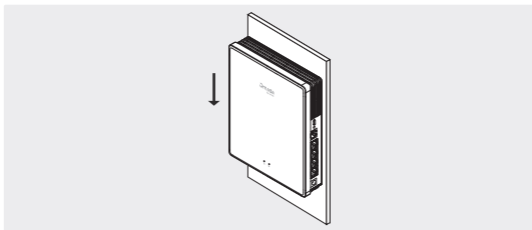
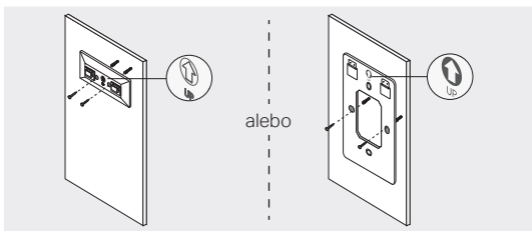
## Montáž hardvéru

**Poznámka:** Príslušenstvo a funkcie sa môžu líšiť v závislosti od modelu. Podrobnejšie informácie nájdete v príručke pre produkt.

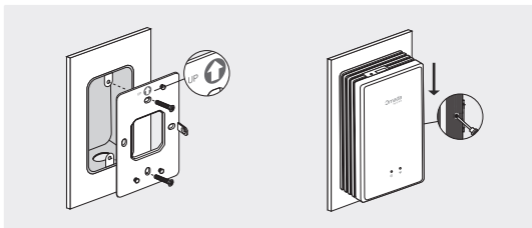
### Možnosť 1: Montáž na pracovný stôl



### Možnosť 2: Montáž na stenu



## Možnosť 3: Montáž do rozvodnej skrinky



## Konfigurácia softvéru

### Možnosť 1: Samostatná konfigurácia

1. Pripojte svoje zariadenie k prístupovému bodu pomocou predvoleného SSID.
2. Spustíte webový prehliadač a prejdite na stránku <https://omadaeap.net>.
3. Postupujte podľa pokynov na stránke a nakonfigurujte prístupový bod. Je potrebné zaregistrovať prístupový bod GPON a nakonfigurovať základné nastavenia.

### Možnosť 2: Dávková konfigurácia prostredníctvom kontroléra

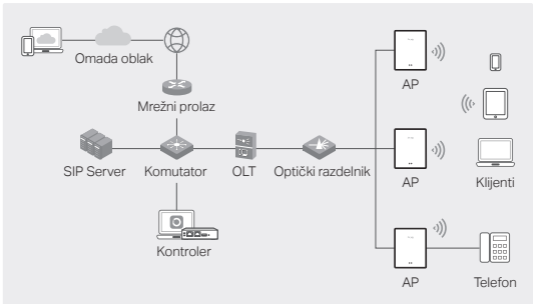
1. Získajte kontrolér na adrese <https://support.omadanetworks.com/> alebo sa obráťte na predajcu.
2. Spustíte kontrolér a postupujte podľa sprievodcu pre vytvorenie primárnej bezdrôtovej siete.
3. Prevezmite prístupové body v rozhraní správy kontroléra. Prístupový bod GPON musíte zaregistrovať a nakonfigurovať základné nastavenia.

Technickú podporu, náhradné služby, užívateľské príručky a ďalšie informácie nájdete na adrese <https://support.omadanetworks.com/>.

**Napomena:** Slike se mogu razlikovati od stvarnog proizvoda.

## Topologija mreže

Tipična mrežna topologija za GPON AP je prikazana ispod.



## Povezivanje hardvera

Povežite hardver na osnovu isporučeneog pribora.

**Napomena:** Dodatna oprema i operacije mogu se razlikovati u zavisnosti od modela. Za detalje pogledajte uputstvo za proizvod.

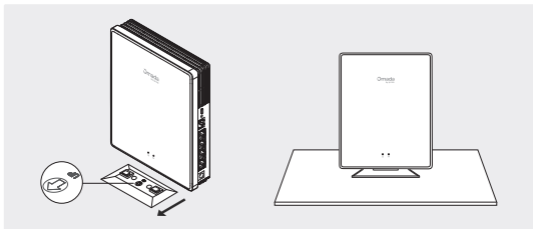
1. Uklonite utikač protiv prašine i povežite svoje optičko vlakno sa GPON portom pristupne tačke. Usmerite višak vlakana iza uređaja.
2. Povežite telefon sa FXS portom pristupne tačke. Ako vam nije potrebna telefonska usluga, preskočite ovaj korak.
3. Povežite pristupnu tačku na napajanje.
  - Ako pristupna tačka ima priključak za napajanje, povežite je sa strujnom utičnicom pomoću adaptera za napajanje.
  - Ako pristupna tačka ima ulazni port za napajanje naizmeničnom strujom, povežite je sa kablom za napajanje naizmeničnom strujom sa terminalima na kraju kabla.

**Upozorenje:** Proizvod može instalirati samo kvalifikovana osoba!

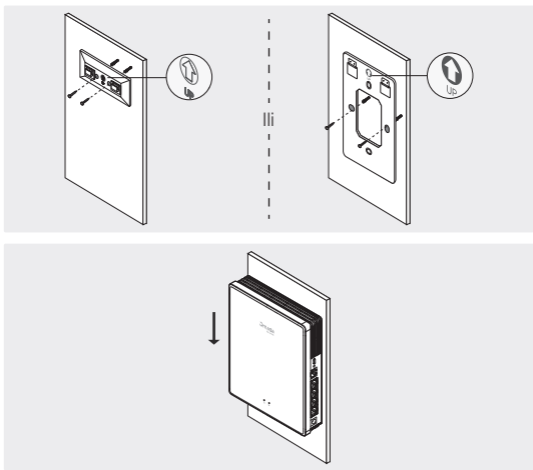
## Instalacija hardvera

Napomena: Dodatna oprema i operacije mogu se razlikovati u zavisnosti od modela. Za detalje pogledajte uputstvo za proizvod.

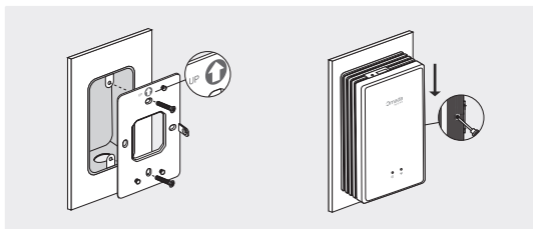
### Opcija 1: Desktop montaža



### Opcija 2: Montaža na zid



## Opcija 3: Montaža razvodne kutije



## Konfiguracija softvera

### Opcija 1: Samostalna konfiguracija

1. Povežite svoj uređaj sa pristupnom tačkom koristeći njegove podrazumevane SSID-ove.
2. Pokrenite veb pretraživač i posetite <https://omadaeap.net>.
3. Pratite veb uputstva da biste konfigurisali AP. Morate registrovati GPON AP i konfigurisati osnovna podešavanja.

### Opcija 2: Paketna konfiguracija preko kontrolera

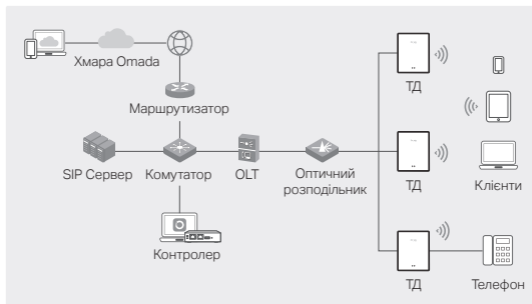
1. Nabavite kontroler sa adrese <https://support.omadanetworks.com/> ili kontaktirajte prodajno osoblje.
2. Pokrenite kontroler i pratite čarobnjaka za konfiguraciju da biste kreirali primarnu bežičnu mrežu.
3. Usvojite pristupne tačke u interfejsu za upravljanje kontrolerom. Potrebno je da registrujete GPON AP i konfigurirate osnovna podešavanja.

Za tehnički podršku, usluge zamene, korisnička uputstva i druge informacije, posetite <https://support.omadanetworks.com/>.

Примітка. Зображення можуть відрізнятись від реального продукту.

## Топологія мережі

Типова топологія мережі для GPON ТД показана нижче.



## Апаратне з'єднання

Підключіть апаратне забезпечення згідно з наданими аксесуарами.

**Примітка:** Аксесуари та операції можуть варіюватися залежно від моделі. Для отримання детальної інформації зверніться до посібника користувача.

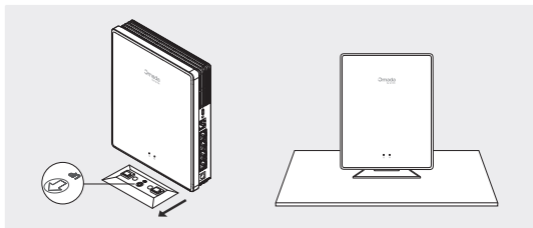
1. Видаліть протитиповий штепсель та підключіть оптичний кабель до GPON-порту ТД. Прокладіть надлишковий кабель позаду пристрою.
2. Підключіть свій телефон до FXS-порту ТД. Якщо вам не потрібна телефонна служба, пропустіть цей крок.
3. Підключіть ТД до електропостачання.
  - Якщо у ТД є роз'єм для живлення, підключіть його до розетки за допомогою адаптера живлення.
  - Якщо у ТД є роз'єм для підключення до мережі змінного струму, підключіть його до кабелю живлення з кінцевими терміналами.

**Попередження:** Встановлення продукту можливе лише кваліфікованою особою!

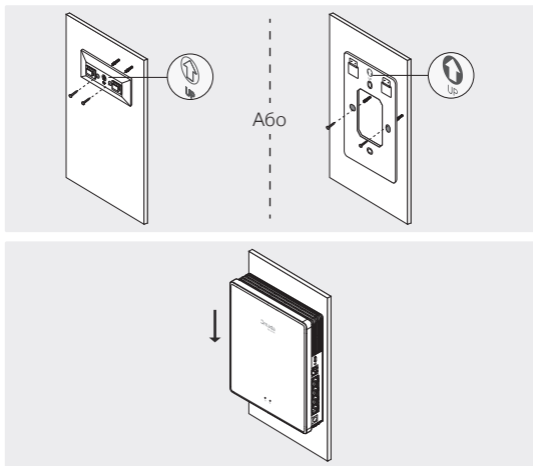
## Встановлення апаратного забезпечення

Примітка: Аксесуари та операції можуть варіюватися залежно від моделі. Для отримання детальної інформації зверніться до посібника користувача.

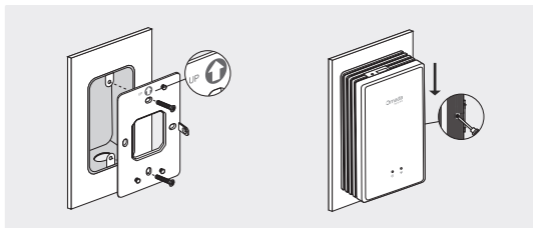
### Варіант 1: Монтаж на столі



### Варіант 2: Настінне кріплення



## Варіант 3: Монтаж у розподільній коробці



## Налаштування програмного забезпечення

### Варіант 1: Автономна конфігурація

1. Підключіть пристрій до точки доступу, використовуючи стандартні SSID.
2. Запустіть веб-браузер та перейдіть на сайт <https://omadaeap.net>.
3. Дотримуйтесь веб-інструкцій, щоб налаштувати точку доступу. Вам потрібно зареєструвати точку доступу GPON і налаштувати основні параметри.

### Варіант 2: Пакетна конфігурація за допомогою контролера

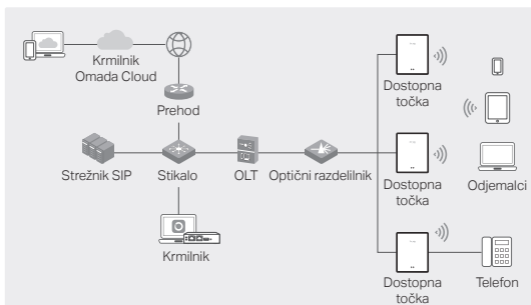
1. Придбайте контролер на сайті <https://support.omadanetworks.com/> або зверніться до продавців.
2. Запустіть контролер і дотримуйтесь вказівок майстра конфігурації, щоб створити основну бездротову мережу.
3. Прийміть точки доступу в інтерфейсі керування контролера. Вам потрібно зареєструвати точки доступу GPON і налаштувати основні параметри.

Для отримання технічної підтримки, послуг із заміни, посібників користувача тощо відвідайте веб-сайт <https://support.omadanetworks.com/>.

**Opomba:** Slike se lahko razlikujejo od vašega dejanskega izdelka.

## Topologija omrežja

Spodaj je prikazana tipična topologija omrežja za dostopno točko GPON.



## Priključitev strojne opreme

Strojno opremo priključite na podlagi priložene dodatne opreme.

**Opomba:** Dodatki in delovanje se lahko razlikujejo glede na model. Podrobnosti so na voljo v priročniku za izdelek.

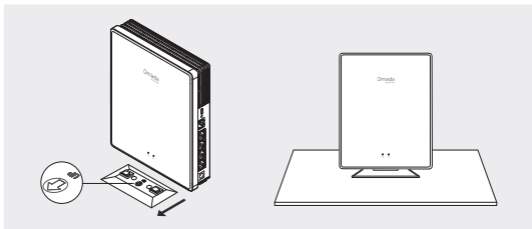
1. Odstranite protiprašni čep in optično vlakno povežite z vhodom GPON dostopne točke. Odvečno vlakno speljite za napravo.
2. Telefon priključite v vhod FXS dostopne točke. Če ne potrebujete telefonske storitve, ta korak preskočite.
3. Dostopno točko priključite na napajanje.
  - Če ima dostopna točka priključek za napajanje, jo priključite v električno vtičnico s pomočjo napajalnega adapterja.
  - Če ima dostopna točka vhod za izmenično vhodno napajanje, dostopno točko priključite na električni kabel na izmenični tok s pomočjo končnih terminalov kabla.

**Opozorilo:** Izdelek lahko namesti le usposobljena oseba!

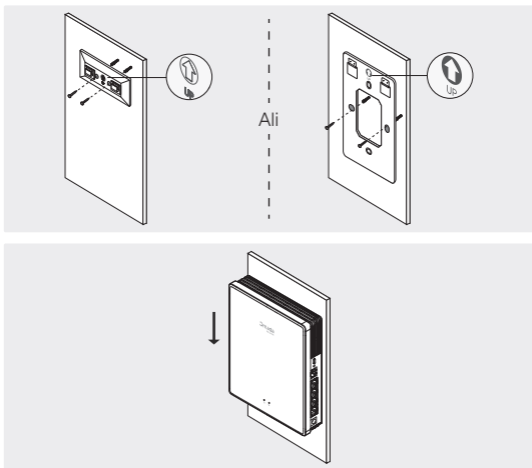
## Namestitev strojne opreme

**Opomba:** Dodatki in delovanje se lahko razlikujejo glede na model. Podrobnosti so na voljo v priročniku za izdelek.

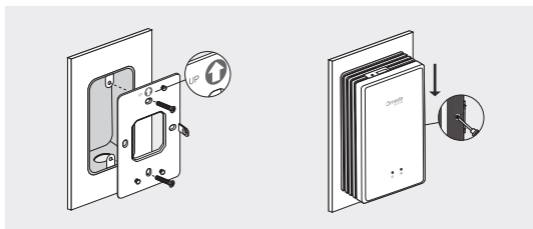
### Možnost št. 1: Namestitev na mizo



### Možnost št. 2: Namestitev na steno



## Možnost št. 3: Namestitev priključne omarice



## Konfiguracija programske opreme

### Možnost št. 1: Samostojna konfiguracija

1. Svojo napravo povežite z dostopno točko z uporabo privzetih vrednosti SSID.
2. Zaženite spletni brskalnik in vpišite naslov <https://omadaeap.net>.
3. Sledite spletnim navodilom za konfiguracijo dostopne točke. Registrirati morate dostopno točko GPON in konfigurirati osnovne nastavitve.

### Možnost št. 2: Serijska konfiguracija prek krmilnika

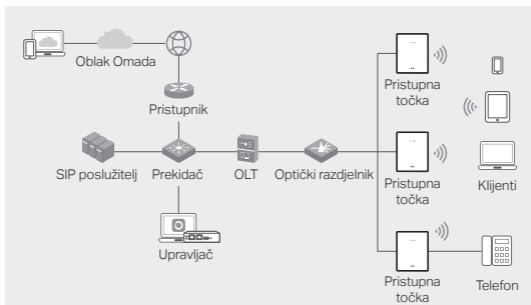
1. Krmilnik pridobite na spletnem mestu <https://support.omadanetworks.com/> ali se obrnite na prodajno osebje.
2. Zaženite krmilnik in s pomočjo čarovnika za konfiguracijo ustvarite primarno brezžično omrežje.
3. Dostopne točke sprejmite v vmesniku za upravljanje krmilnika. Registrirati morate dostopne točke GPON in konfigurirati osnovne nastavitve.

Za tehnično podporo, storitve zamenjave, uporabniške priročnike in drugo obiščite <https://support.omadanetworks.com/>.

**Napomena:** slike se mogu razlikovati od stvarnog proizvoda.

## Topologija mreže

Tipična topologija mreže za pristupnu točku za GPON prikazana je u nastavku.



## Hardverska veza

Spojite hardver pomoću isporučених dodataka.

**Napomena:** dodaci i operacije mogu se razlikovati ovisno o modelu. Za pojedinosti pogledajte korisnički priručnik.

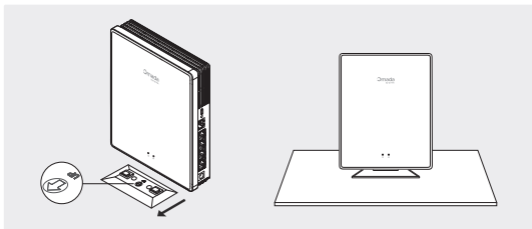
1. Uklonite poklopac protiv prašine i spojite optičko vlakno na GPON priključak pristupne točke. Spremite višak optičkog vlakna iza uređaja.
2. Povežite telefon s FXS priključkom pristupne točke. Ako ne trebate telefonsku uslugu, preskočite ovaj korak.
3. Spojite pristupnu točku na napajanje.
  - Ako pristupna točka ima priključak za napajanje, spojite pristupnu točku na utičnicu pomoću strujnog adaptera.
  - Ako pristupna točka ima ulazni priključak za izmjeničnu struju, spojite pristupnu točku na kabel za napajanje izmjeničnom strujom pomoću priključaka na kraju kabela.

**Upozorenje:** proizvod smije postaviti samo iskusna osoba!

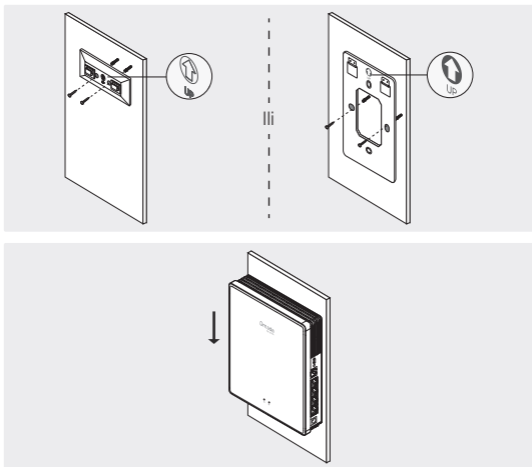
## Instalacija hardvera

Napomena: dodaci i operacije mogu se razlikovati ovisno o modelu. Za pojedinosti pogledajte korisnički priručnik.

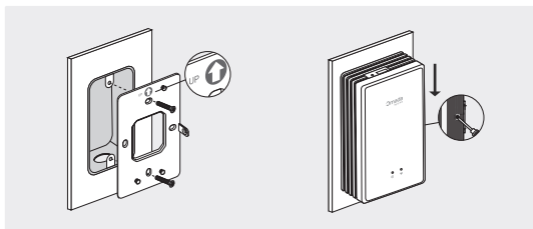
### 1. mogućnost: postavljanje na radnu površinu



### 2. mogućnost: postavljanje na zid



### 3. mogućnost: postavljanje razvodne kutije



## Konfiguracija softvera

### 1. mogućnost: samostalna konfiguracija

1. Povežite uređaj s pristupnom točkom pomoću zadanih SSID-ova.
2. Pokrenite internetski preglednik i posjetite <https://omadaeap.net>.
3. Slijedite upute na mreži za konfiguraciju pristupne točke. Trebate se registrirati na pristupnu točku za GPON i konfigurirati osnovne postavke.

### 2. mogućnost: skupna konfiguracija pomoću upravljača

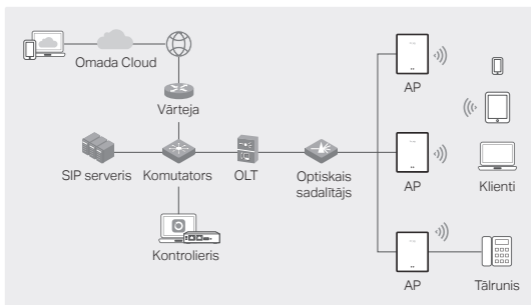
1. Nabavite upravljač na adresi <https://support.omadanetworks.com/> ili se obratite prodajnom osoblju.
2. Pokrenite upravljač i slijedite čarobnjak za konfiguraciju kako biste stvorili primarnu bežičnu mrežu.
3. Usvojite pristupne točke na upravljačkom sučelju upravljača. Trebate se registrirati na pristupne točke za GPON i konfigurirati osnovne postavke.

Za tehničku podršku, usluge zamjene, korisničke vodiče i još mnogo toga posjetite <https://support.omadanetworks.com/>.

**Piezīme:** attēli var atšķirties no faktiskā produkta.

## Tīkla topoloģija

Tipiskā tīkla topoloģija ar GPON AP ir parādīta zemāk.



## Aparatūras savienojums

Pievienojiet aparatūru, pamatojoties uz komplektā iekļautajiem piederumiem.

**Piezīme.** Piederumi un darbības var atšķirties atkarībā no modeļa. Sīkāku informāciju skatiet produkta rokasgrāmatā.

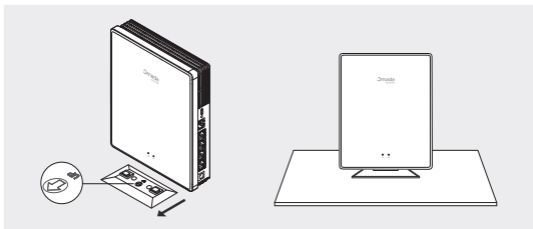
1. Noņemiet pretputekļu spraudni un pievienojiet optisko šķiedru AP GPON portam. Novietojiet lieko šķiedru aiz ierīces.
2. Pievienojiet tālruni AP FXS portam. Ja jums nav nepieciešams tālruņa pakalpojums, izlaidiet šo darbību.
3. Pievienojiet AP strāvai.
  - Ja piekļuves punktam ir strāvas pieslēgvietā, pievienojiet to strāvas kontaktligzdai, izmantojot strāvas adapteri.
  - Ja piekļuves punktam ir maiņstrāvas ievades ports, pievienojiet AP maiņstrāvas kabelim ar vada gala spailēm.

**Brīdinājums:** izstrādājumu drīkst uzstādīt tikai kvalificēts cilvēks!

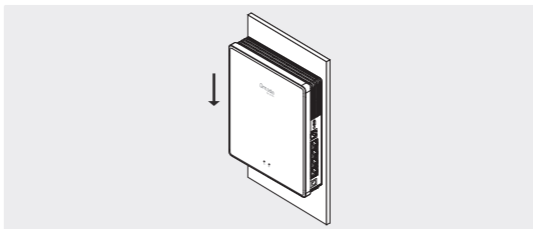
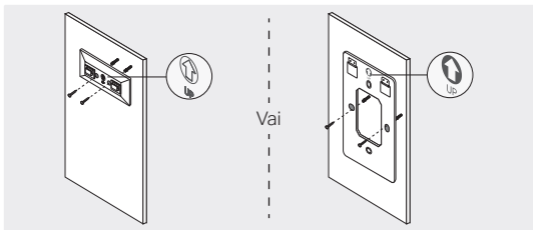
## Aparatūras uzstādīšana

Piezīme. Piederumi un darbības var atšķirties atkarībā no modeļa. Sīkāku informāciju skatiet produkta rokasgrāmatā.

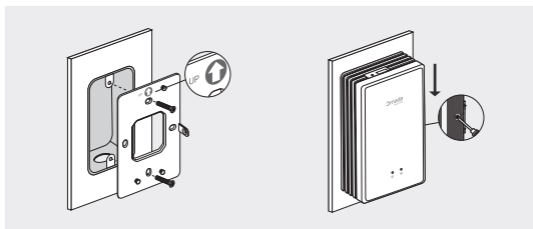
### 1. iespēja: montāža uz darbvirsmas



### 2. iespēja: montāža pie sienas



### 3. iespēja: sadales kārbas montāža



## Programmatūras konfigurācija

### 1. iespēja: atsevišķa konfigurācija

1. Savienojiet ierīci ar AP, izmantojot tā noklusējuma SSID.
2. Palaidiet tīmekļa pārlūkprogrammu un apmeklējiet vietni <https://omadaeap.net>.
3. Izpildiet tīmekļa norādījumus, lai konfigurētu AP. Jums jāreģistrē GPON AP un jākonfigurē pamata iestatījumi.

### 2. iespēja: partijas konfigurēšana, izmantojot kontrolieri

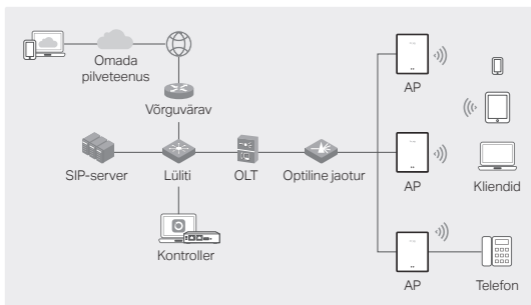
1. Iegūstiet kontrolieri vietnē <https://support.omadanetworks.com/> vai sazinieties ar pārdošanas personālu.
2. Palaidiet kontrolieri un izpildiet konfigurācijas vedni, lai izveidotu primāro bezvadu tīklu.
3. Pieņemiet AP kontroliera pārvaldības saskarnē. Jums jāreģistrē GPON AP un jākonfigurē pamata iestatījumi.

Lai iegūtu tehnisko atbalstu, nomaiņas pakalpojumus, lietotāja rokasgrāmatas un daudz ko citu, lūdzu, apmeklējiet vietni <https://support.omadanetworks.com/>.

**Märkus.** Pildid võivad teie tegelikust tootest erineda.

## Võrgutopoloogia

Allpool on kujutatud GPON AP tüüpiline võrgutopoloogia.



## Riistvaraühendus

Ühendage riistvara kaasasolevate tarvikute abil.

**Märkus.** Erinevate mudelite tarvikud ja toimingud võivad erineda. Lisateavet leiate toote kasutusjuhendist.

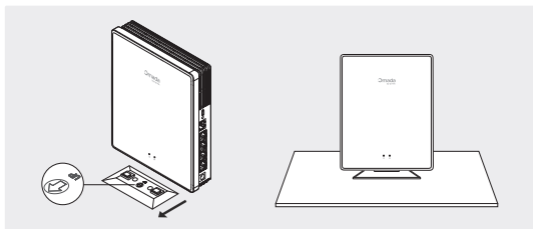
1. Eemaldage tolmuvastane pistik ja ühendage oma optiline kaabel pääsupunkti GPON-porti. Suunake liigne kaabel seadme taha.
2. Ühendage oma telefon pääsupunkti FXS-porti. Kui te telefoniteenust ei vaja, jätke see samm vahele.
3. Ühendage pääsupunkt toiteallikaga.
  - Kui pääsupunktil on elektritoiteport, ühendage pääsupunkt pistikupessa toiteadapteri abil.
  - Kui pääsupunktil on vahelduvvoolutoite sisendport, ühendage pääsupunkt vahelduvvoolu toitekaabliga juhtme otsaklemmide kaudu.

**Hoiatus.** Toodet võib paigaldada ainult vastavate oskustega isik!

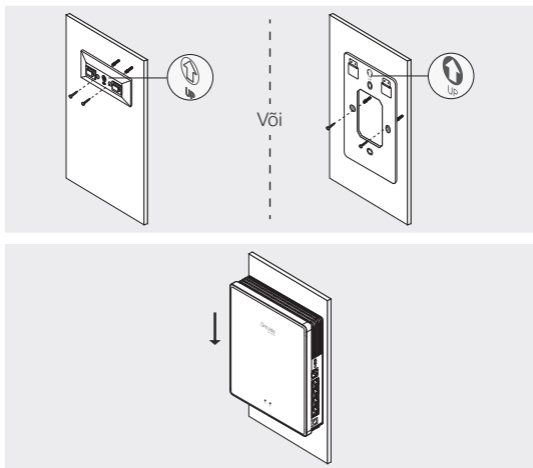
## Riistvara paigaldamine

Märkus. Erinevate mudelite tarvikud ja toimingud võivad erineda. Lisateavet leiate toote kasutusjuhendist.

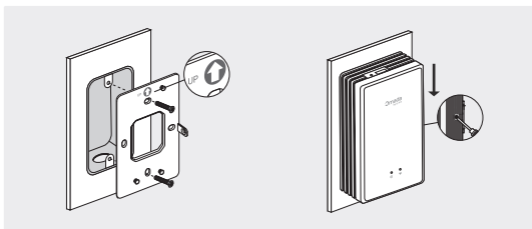
### 1. variant: Lauale paigaldamine



### 2. variant: Seinale paigaldamine



### 3. variant: Harukarbi paigaldamine



## Tarkvara konfigureerimine

### 1. variant: Autonoomne konfigureerimine

1. Ühendage oma seade leviala pääsupunktiga, kasutades selle vaikimisi SSID-nime.
2. Avage veebilehitseja ja minge aadressile <https://omadaeap.net>.
3. Pääsupunkti konfigureerimisel järgige juhiseid veebis. Peate registreerima GPON-i pääsupunkti ja konfigureerima põhiseaded.

### 2. variant: Pakk-konfigureerimine kontrolleri kaudu

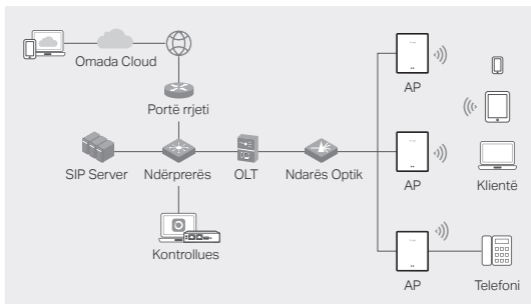
1. Hankige kontrolleri aadressilt <https://support.omadanetworks.com/> või võtke ühendust müügiesindajaga.
2. Esmase juhtmeta võrgu loomiseks käivitage kontrolleri ja järgige konfiguratsiooniviisardit.
3. Võtke pääsupunktid kontrolleri haldusliideses vastu. Peate registreerima GPON-i pääsupunkti ja konfigureerima põhiseaded.

Tehnilise toe, asendusteenuse, kasutusjuhendi ja lisateabe saamiseks vt <https://support.omadanetworks.com/>.

**Shënim:** Imazhet mund të ndryshojnë nga produkti juaj aktual.

## Topologjia e Rrjetit

Një topologji tipike rrjeti për GPON AP është paraqitur më poshtë.



## Lidhja Harduerike

Lidhni pajisjet harduerike bazuar në aksesoret e dhënë.

**Shënim:** Aksesoret dhe funksionet mund të ndryshojnë sipas modelit. Për detaje, referojuni manualit të produktit.

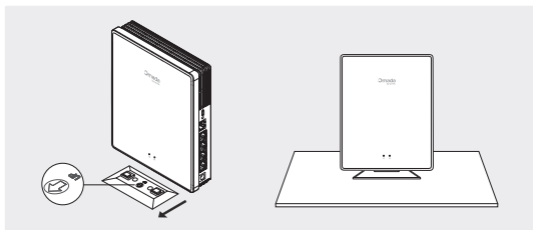
1. Hiqni kapakun kundër pluhurit dhe lidhni fibrën optike me portën GPON të AP. Drejtoni fibrën e tepërt pas pajisjes.
2. Lidhni telefonin tuaj me portën FXS të AP. Nëse nuk keni nevojë për shërbim telefoni, kaloni këtë hap.
3. Lidhni pikën e aksesit AP me furnizimin e energjisë.
  - Nëse pika e aksesit AP ka një portë për energji, lidhjeni atë me prizën elektrike duke përdorur përshtatësin e energjisë.
  - Nëse pika e aksesit AP ka një portë për hyrje të energjisë AC, lidhjeni atë me kabllon AC duke përdorur terminalet e skajeve të kabllos.

**Paralajmërim:** Produkti mund të instalohet vetëm nga persona të kualifikuar!

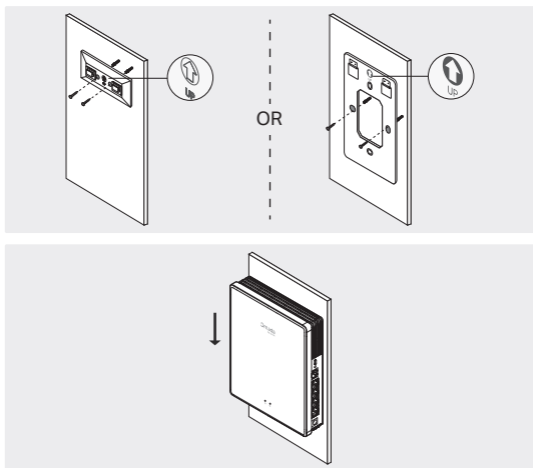
## Instalim Harduerik

Shënim: Aksesorët dhe funksionet mund të ndryshojnë sipas modelit. Për detaje, referojuni manualit të produktit.

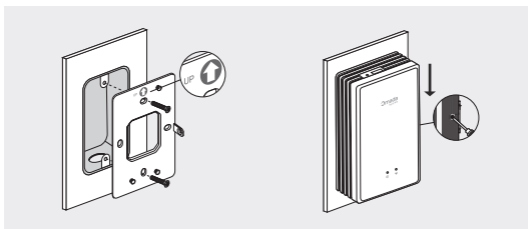
### Opsioni 1: Montim në tavolinë



### Opsioni 2: Montim në mur



## Opsioni 3: Montim në kutinë e ndarjes



## Konfigurimi i Softuerit

### Opsioni 1: Konfigurim i Pavarur

1. Lidhni pajisjen tuaj me pikën e aksesit duke përdorur SSID-të e paracaktuara.
2. Hapni një shfletues interneti dhe vizitoni <https://omadaeap.net>.
3. Ndiqni udhëzimet në ueb për të konfiguruar pikën e aksesit AP. Duhet të regjistroni GPON AP-në dhe të konfiguroni cilësimet bazë.

### Opsioni 2: Konfigurim në grup përmes kontrolluesit

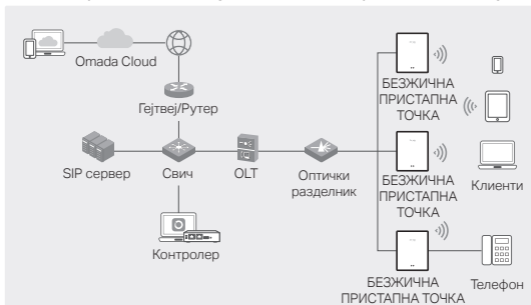
4. Merrni një Kontrollues nga <https://support.omadanetworks.com/> ose kontaktoni stafin e shitjeve.
5. Nisni Kontrolluesin dhe ndiqni udhëzuesin e konfigurimit për të krijuar një rrjet kryesor pa tela.
6. Miratoni pikat e aksesit (AP) në ndërfaqen e menaxhimit të Kontrolluesit. Duhet të regjistroni AP-të GPON dhe të konfiguroni cilësimet bazë.

Për mbështetje teknike, shërbime zëvendësimi, udhëzues përdorimi dhe më shumë, ju lutemi vizitoni <https://support.omadanetworks.com/>.

**Забелешка:** Сликите може да се разликуваат од вашиот вистински производ.

## Мрежна топологија

Типична мрежна топологија за GPON AP е прикажана подолу.



## Хардверска врска

Поврзете го хардверот врз основа на обезбедената дополнителна опрема.

**Забелешка:** Додатоците и работењето може да се разликуваат во зависност од моделот. За детали, погледнете го упатството за производот.

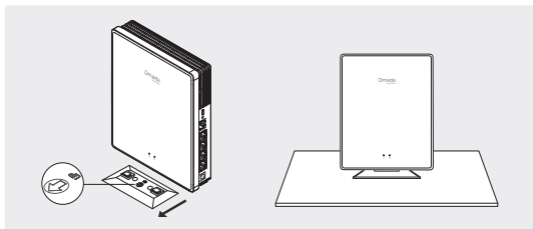
1. Отстранете го приклучокот против прашина и поврзете го вашето оптичко влакно со GPON портот на пристапната точка. Насочете го вишокот влакна зад уредот.
2. Поврзете го вашиот телефон со FXS портот на пристапната точка. Ако не ви е потребна телефонска услуга, прескокнете го овој чекор.
3. Поврзете ја пристапната точка во струја.
  - Ако пристапната точка има порт за напојување, поврзете ја пристапната точка во вашиот штекер со адаптерот за напојување.
  - Ако пристапната точка има порт за наизменична струја, поврзете ја пристапната точка со вашиот кабел за наизменична струја со терминалите на крајот од кабелот.

**Предупредување:** Производот може да го инсталира само стручно лице!

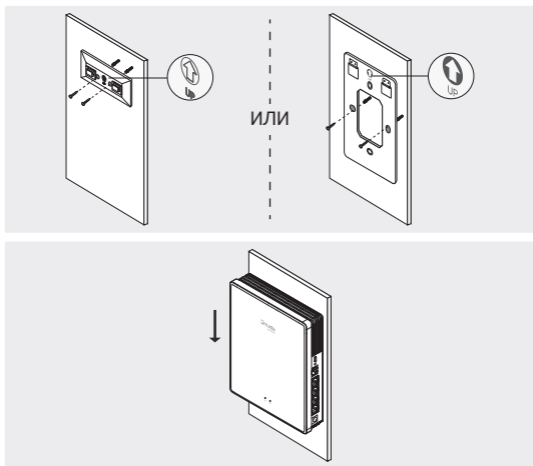
## Инсталација на хардвер

**Забелешка:** Додатоците и работењето може да се разликуваат во зависност од моделот. За детали, погледнете го упатството за производот.

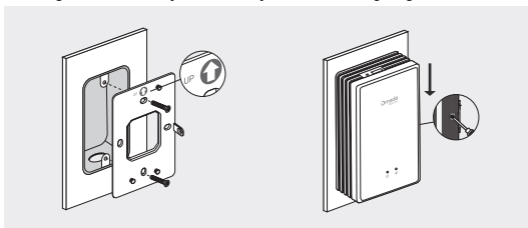
### Опција 1: Монтирање на работна маса



### Опција 2: Монтирање на ѕид



## Опција 3: Монтирање на разводна кутија



## Конфигурација на софтвер

### Опција 1: Самостојна конфигурација

1. Поврзете го вашиот уред со пристапна точка користејќи ги неговите стандардни SSID-а.
2. Отворете веб-прелистувач и посетете ја страницата <https://omadaeap.net>.
3. Следете ги веб-упатствата за да ја конфигурирате пристапната точка. Треба да ја регистрирате GPON пристапната точка и да ги конфигурирате основните поставки.

### Опција 2: Групна конфигурација преку контролер

1. Добијте контролер од <https://support.omadanetworks.com/> или контактирајте го продажниот персонал.
2. Отворете го контролерот и следете го волшебникот за конфигурација за да креирате примарна безжична мрежа.
3. Усвојте ги пристапните точки во интерфејсот за управување со контролерот. Треба да ги регистрирате пристапните точки на GPON и да ги конфигурирате основните поставки.

За техничка поддршка, услуги за замена, упатства за користење и друго, посетете ја страницата <https://support.omadanetworks.com/> или скенирајте го QR-кодот.

## **English**

### **Safety Information**

- Keep the device away from water, fire, humidity or hot environments.
- Do not attempt to disassemble, repair, or modify the device. If you need service, please contact us.
- Do not use the device where wireless devices are not allowed.

### **For models with chargers/adapters:**

- Do not use damaged charger or USB cable to charge the device.
- Do not use any other chargers than those recommended.
- Adapter shall be installed near the equipment and shall be easily accessible.

Please read and follow the above safety information when operating the device. We cannot guarantee that no accidents or damage will occur due to improper use of device. Please use this product with care and operate at your own risk.

## **Български**

### **Мерки за безопасност**

- Пазете устройството далеч от вода, огън, влага или гореща околна среда.
- Не правете опити да разглобявате, ремонтирате или модифицирате устройството. Ако имате нужда от сервисно обслужване, моля свържете се с нас.
- Не използвайте устройството там, където употребата на безжични устройства не е разрешена.

### **За модели със зарядни/адаптери:**

- Не използвайте повредено зарядно или повреден USB кабел за зареждане на устройството.
- Не използвайте други зарядни устройства освен препоръчаните.
- Адаптерът трябва да бъде инсталиран близо до оборудването и да бъде лесно достъпен.

Моля, прочетете тази информация и спазвайте мерките за безопасност, когато работите с устройството. Ние не можем да гарантираме, че няма да настъпят аварии или повреди в следствие на неправилно използване на устройството. Моля, използвайте продукта внимателно и на своя отговорност.

## **Čeština**

### **Bezpečnostní informace**

- Nevystavujte zařízení vodě, ohni, vlhkosti nebo horkému prostředí.
- Nepokoušejte se zařízení rozebírat, opravovat nebo modifikovat. Pokud potřebujete servis, kontaktujte nás.
- Nepoužívejte zařízení v místech, kde je zakázáno používat bezdrátová zařízení.

### **Pro modely s nabíječkami/adaptéry:**

- Nepoužívejte poškozenou nabíječku nebo USB kabel pro nabíjení zařízení.
- Nepoužívejte jiné nabíječky kromě doporučených.
- Adaptér musí být nainstalován poblíž zařízení a musí být snadno přístupný.

Prosíme, čtete a postupujte podle bezpečnostních informací uvedených nahoře během používání zařízení. Nemůžeme zaručit absenci nehod nebo poškození při nesprávném užívání zařízení. Prosíme, používejte toto zařízení opatrně a na vlastní nebezpečí.

## **Қазақша**

### **Қауіпсіздік мәліметі**

- Жабдықты судан, оттан, ылғалдықтан және ыстық ортадан аулақ ұстаңыз.
- Жабдықты бөлшектеуге, жөндеуге, немесе түрлендіруге талпынбаңыз. Егер сізге қызмет қажет болса, бізге хабарласыңыз.
- Сымсыз жабдықтарды қолдануға болмайтын жерде жабдықты қолданбаңыз.

### **Зарядтағыштары/адаптері бар үлгілер үшін:**

- Зақымданған қуаттандырғышты немесе USB-кабельді жабдықты зарядттау үшін қолданбаңыз.
- Ұсынылған қуаттандырғыштан басқасын қолданбаңыз.
- Адаптер құрылғыға жақын орнатылуы және оңай қолжетімді болуы қажет.

Өтініш, жабдықты қолданғанда жоғары көрсетілген қауіпсіздік мәліметті оқып және еріңіз. Біз жабдықты лайықсыз қолданылса оқиға немесе зақымдану болмайтынына кепіл бере алмаймыз. Өтініш, осы жабдықты байқап қолданыңыз, немесе өз қатеріңізбен қолданасыз.

## **Lietuvių**

### **Atsargumo priemonės**

- Laikykite įrenginį nuo toliau nuo vandens, ugnies, drėgmės ir karštų paviršių.
- Draudžiama patiemis įrenginį ardyti, modifikuoti ar bandyti taisyti. Ja jums ir nepieciešams atbalsts, lūdu, sazinieties ar mums.
- Nenaudokite įrenginį tose vietose, kur belaidžiai prietaisai yra uždrausti.

### **Modeliams su įkrovikliais / adapteriais:**

- Draudžiama bandyti įkrauti įrenginį sugedusio pakrovėjo ar USB kabelio pagalba.
- Prašome naudoti tik rekomenduojama pakrovėją.
- Prietaisai turi būti netoli nuo įrenginio ir lengvai pasiekiamas.

Susipažinkite su atsargumo priemonėmis ir jų laikykitės naudojant šį prietaisą. Mes negalime garantuoti, kad produktas nebus sugadintas dėl netinkamo naudojimo. Naudokite atsargiai prietaisą atsargiai ir savo pačių rizika.

## **Magyar**

### **Biztonsági Információk**

- Tartsa távol a készüléket víztől, tűztől, nedvességtől vagy forró környezetétől!
- Ne próbálja meg szétszerelni, javítani vagy módosítani a készüléket! Ha szervizre van szüksége, forduljon hozzánk.
- Ne használja a készüléket olyan helyen, ahol az nem engedélyezett!

### **Töltővel/adapterrel rendelkező modellekhez:**

- Ne használjon sérült töltőt vagy USB kábelt a készülék töltéséhez!
  - Ne használjon más töltőt a készülékhez a javasoltakon kívül!
  - Az adaptert a készülékhez közel és könnyen hozzáférhető helyen helyezze el.
- Kérjük, olvassa el, és kövesse a fenti biztonsági információkat a készülék használatá során. Az előírások be nem tartása, és a fentiekől eltérő használat balesetet vagy károsodást okozhat, amiért nem vállalunk felelősséget. Kérjük, kellő vigyázatossággal és saját felelősségére használja a készüléket.

## **Polski**

### **Informacje dotyczące bezpieczeństwa**

- Trzymaj urządzenie z dala od wody, ognia, wilgoci i wysokich temperatur.
- Nie demontuj, nie naprawiaj i nie modyfikuj urządzenia na własną rękę. Jeśli potrzebujesz usługi, skontaktuj się z nami.
- Nie korzystaj z urządzenia w miejscach, w których urządzenia bezprzewodowe są zabronione.

### **W przypadku modeli z zasilaczami:**

- Nie używaj uszkodzonej ładowarki lub przewodu USB do ładowania urządzenia.
- Nie korzystaj z ładowarek innych niż zalecane.
- Urządzenie powinno być umieszczone w pobliżu sprzętu, który z niego korzysta oraz w miejscu łatwo dostępnym dla użytkownika.

Zapoznaj się z powyższymi środkami ostrożności i zastosuj się do nich, gdy korzystasz z urządzenia. Nie możemy zagwarantować, że produkt nie ulegnie uszkodzeniu w wyniku nieprawidłowego użytkownika. Korzystaj z urządzenia z rozwagą i na własną odpowiedzialność.

## **Русский язык**

### **Руководство по безопасному использованию**

- Для безопасной работы устройств их необходимо устанавливать и использовать в строгом соответствии с поставляемой в комплекте инструкцией и общепринятыми правилами техники безопасности.
- Ознакомьтесь со всеми предупреждениями, указанными на маркировке устройства, в инструкциях по эксплуатации, а также в гарантийном талоне, чтобы избежать неправильного использования, которое может привести к поломке устройства, а также во избежание поражения электрическим током.
- Компания-изготовитель оставляет за собой право изменять настоящий документ без предварительного уведомления.

### **Сведения об ограничениях в использовании с учетом предназначения для работы в жилых, коммерческих и производственных зонах**

- Оборудование предназначено для использования в жилых, коммерческих и производственных зонах без воздействия опасных и вредных производственных

факторов.

**Правила и условия монтажа технического средства, его подключения к электрической сети и другим техническим средствам, пуска, регулирования и введения в эксплуатацию**

- Устройство должно устанавливаться и эксплуатироваться согласно инструкциям, описанным в руководстве по установке и эксплуатации оборудования.

**Правила и условия хранения, перевозки, реализации и утилизации**

- Оборудование должно храниться в помещении в заводской упаковке.
- Транспортировка оборудования должна производиться в заводской упаковке в крытых транспортных средствах любым видом транспорта.
- Во избежание нанесения вреда окружающей среде необходимо отделять устройство от обычных отходов и утилизировать его наиболее безопасным способом — например, сдавать в специальные пункты утилизации. Изучите информацию о процедуре передачи оборудования на утилизацию в вашем регионе.

**Информация о мерах, которые следует предпринять при обнаружении неисправности технического средства**

- В случае обнаружения неисправности устройства необходимо обратиться к Продавцу, у которого был приобретен Товар. Товар должен быть возвращен Продавцу в полной комплектации и в оригинальной упаковке.

При необходимости ремонта товара по гарантии вы можете обратиться в авторизованные сервисные центры компании TP-Link.

## **Română**

**Informații de siguranță**

- Feriți echipamentul de apă, foc, umiditate și de temperaturi înalte.
- Nu încercați să demontați, reparați sau să modificați echipamentul. Dacă aveți nevoie de service, vă rugăm să ne contactați.
- Nu utilizați echipamentul în locații în care dispozitivele wireless nu sunt permise.

**Pentru modelele cu încărcătoare/adaptoare:**

- Nu utilizați un alimentator electric sau un cablu USB deteriorat pentru a alimenta echipamentul.
- Nu folosiți alte alimentatoare decât cele recomandate.
- Adaptorul trebuie instalat în apropierea echipamentului și să fie ușor accesibil. Vă rugăm să citiți și să respectați instrucțiunile de siguranță de mai sus în timpul utilizării echipamentului. Nu putem garanta că nu vor surveni accidente sau pagube din cauza utilizării necorespunzătoare a echipamentului. Vă rugăm să folosiți acest produs cu grijă și să îl utilizați pe propriul risc.

## **Slovenčina**

**Bezpečnostné informácie**

- Zariadenie udržiujte v bezpečnej vzdialenosti od vody, ohňa, vlhkosti alebo horúceho prostredia.
- Nepokúšajte sa rozoberať, opravovať alebo upravovať zariadenie. Ak potrebujete servis, kontaktujte nás.
- Zariadenie nepoužívajte tam, kde používanie bezdrôtových zariadení nie je povolené.

**Pre modely s nabíjačkami/adaptérmi:**

- Na nabíjanie zariadenia nepoužívajte poškodenú nabíjačku alebo USB káble.
- Nepoužívajte žiadne iné spôsoby nabíjania okrem odporúčaných spôsobov.
- Adaptér je potrebné nainštalovať v blízkosti zariadenia tak, aby bol ľahko dostupný. Pri používaní zariadenia dodržujte vyššie uvedené pokyny. V prípade nesprávneho používania zariadenia nemôžeme zaručiť, že nedôjde k zraneniu lebo sa zariadenie nepoškodí. S týmto výrobkom zaobchádzajte opatrne a používajte ho na svoje vlastné nebezpečie.

## **Srpski jezik**

**Bezbednosne informacije**

- Nemojte držati uređaj u blizini vode, vatre, vlažnog ili vrućeg prostora.
- Nemojte pokušavati da rasklopite, popravite ili izmenite uređaj. Ako vam je potrebno servisiranje, obratite nam se.
- Nemojte koristiti uređaj na mestima gde nije dozvoljena upotreba bežičnih uređaja.

**Za modele sa punjačima/adapterima:**

- Nemojte koristiti oštećeni punjač ili oštećeni USB kabl za punjenje uređaja.
  - Nemojte koristiti nijedan drugi punjač osim preporučenog.
  - Adapter treba postaviti blizu opreme i treba da je lako dostupan.
- Molimo vas da pročitate i pridržavate se gore navedenih bezbednosnih informacija kada koristite uređaj. U slučaju nepravilne upotrebe uređaja, može doći do nezgoda ili štete. Molimo vas da pažljivo koristite ovaj uređaj i da rukujete njime na sopstvenu odgovornost.

## **Українська мова**

### **Інформація про техніку безпеки**

#### **Загальні запобіжні заходи**

- Пам'ятайте та дотримуйтесь всіх інструкцій з техніки безпеки та експлуатації, що постачаються з обладнанням.
- Щоб зменшити ризик отримання тілесних ушкоджень, ураження електричним струмом, виникнення пожежі й пошкодження обладнання, дотримуйтеся всіх запобіжних заходів, наданих у цьому документі.
- Дотримуйтеся всіх застережень та попереджень, які нанесені на обладнання та пояснюються в супровідній документації обладнання.

#### **Стан машинного приміщення**

- Це обладнання призначене для використання лише в апаратному або комп'ютерному приміщенні. Оператор не повинен виконувати будь-які дії або маніпуляції зі встановленим обладнанням.
- Переконайтеся в тому, що ділянка, на якій встановлюється обладнання, забезпечена належною вентиляцією та клімат контролем.
- Переконайтеся в тому, що напруга й частота джерела живлення відповідають значенням електричних характеристик обладнання.
- Не встановлюйте обладнання всередині або поблизу вентиляційної камери, повітропроводу, радіатора або обігрівача.
- Дане обладнання заборонено використовувати у місцях із підвищеною вологістю.

#### **Плати PCIe Express**

- Продукція TP-LINK сумісна з усіма платами PCIe, що перевірені й продаються компанією TP-LINK відповідно до специфікацій PCI-SIG. За наслідки використання плат PCIe, що не були перевірені компанією TP-LINKi або були придбані не в неї, відповідальність несе виключно клієнт.

#### **Шасі**

- Не закривайте й не перекривайте отвори на обладнанні.
- Не проштовхуйте предмети всередину обладнання. Можлива наявність небезпечної напруги. Сторонні предмети можуть призвести до короткого замикання та призвести до пожежі, ураження електричним струмом або пошкодження обладнання.
- Піднімайте обладнання обома руками, зігнувши ноги у колінах.

#### **Дроти живлення**

- Використовуйте лише дроти та блоки живлення, що поставляються з обладнанням. Дріт живлення повинен бути сертифікований відповідно до вимог MEK 60227 і мати позначки H03 VV-F або H03 VVH2-F (для обладнання масою не більше 3 кг), або H05 VV-F чи H05 VVH2-F2 (для обладнання масою понад 3 кг). Дріт повинен бути розрахований для використання із дротами, що мають перетин щонайменше 0,75 мм<sup>2</sup> (для номінального струму до 10 A) або 1 мм<sup>2</sup> (для номінального струму від 10 до 16 A), або більше. Довжина дроту не повинна перевищувати 2 м.
- Підключіть дріт живлення до заземленої електричної розетки, до якої ви завжди маєте доступ.
- Під час роботи з електричними пристроями в Європі необхідно заземляти зелену/жовту жилу у дроті живлення. Незаземлений зелена/жовта жила може призвести до ураження електричним струмом через високі струми витоку.
- Не кладіть предмети на дріт живлення змінного струму. Розмістіть їх так, щоб ніхто не міг ходити по них або випадково наступити.
- Не натягуйте дріт живлення. Від'єднуючи обладнання від електричної розетки, беріться тільки за штекер дроту.
- !!! Застереження. Підключення живлення повинен виконувати кваліфікований електрик відповідно до Національних правил експлуатації електротехнічного обладнання.

## **Модифікації обладнання**

- Не вносьте механічні модифікації у систему. Компанія TP-LINK не несе відповідальності за відповідність зміненого обладнання нормативним вимогам TP-LINK.

## **Ремонт та технічне обслуговування обладнання**

- Встановлення внутрішніх додаткових компонентів, а також планове технічне обслуговування цього обладнання повинні виконуватись особами, які добре ознайомлені із методикою проведення, процедурами, запобіжними заходами й небезпеками, пов'язаними з обладнанням, яке має небезпечні рівні напруги.
- Не виходьте за межі категорії складності ремонту, зазначеної у документації продукту. Неправильний ремонт може привести до виникнення загрози безпеки.
- Перед тим як зняти кришки і почати роботу із внутрішніми компонентами зніміть всі годинники, кільця або прикраси, що висять.
- Не використовуйте струмопровідні інструменти, які можуть спричинити коротке замикання в деталях під напругою.
- Використовуйте рукавички при видаленні або заміні внутрішніх компонентів, оскільки вони можуть бути гарячими.
- Якщо обладнання пошкоджене та потребує технічного обслуговування, відключіть його від мережі живлення змінного струму та зверніться до вповноваженого представника обслуговуючої компанії. Приклади пошкоджень, що потребують обслуговування:
  - Пошкодження дроту живлення, подовжувача або штепселя;
  - Вплив дощу або рідини на обладнання або потрапляння стороннього предмета у продукт;
  - Падіння або пошкодження обладнання;
  - Неналежна робота обладнання при умові дотриманні інструкцій з експлуатації.

**!!! Застереження.** Щоб зменшити ризик ураження електричним струмом, вимкніть усі дроти живлення перед початком виконання технічного обслуговування обладнання.

## **Лазерні пристрої**

- Уникайте прямого впливу лазерного променя. Не відкривайте корпус лазерного пристрою. Не використовуйте засоби керування, не здійснюйте регулювання та не виконуйте процедури з лазерним пристроєм. Усередині немає компонентів, що можуть обслуговуватися користувачем.
- Ремонт лазерного пристрою можуть виконувати лише вповноважені спеціалісти з технічного обслуговування.

## **Підвищена робоча температура навколишнього середовища**

- У разі встановлення обладнання в закритій стійці або стійці, що складається з декількох компонентів, робоча температура навколишнього середовища всередині стійки може бути вище, ніж температура у приміщенні. Тому слід розглянути можливість встановлення обладнання в середовищі, у якому б забезпечувалася температура, що не перевищує максимальну робочу температуру навколишнього середовища (ТМА) зазначену виробником.

## **Зменшений повітряний потік**

- Встановлення обладнання у стійці повинне бути виконано таким чином, щоб обсяг повітряного потоку, який необхідний для безпечної експлуатації обладнання, не був зменшеним.

## **Механічне навантаження**

- Встановлення обладнання у стійці повинне бути виконано таким чином, щоб запобігти небезпечній ситуації в разі нерівномірного механічного навантаження.

## **Перенавантаження електричного кола**

- При підключенні обладнання до мережі живлення враховуйте, що перенавантаження кіл може бути більшим, ніж те, на яке розраховано захист. Під час вирішення цієї проблеми беріть до уваги номінальну потужність обладнання, зазначену у документації на обладнання.

## **Резервне джерело живлення**

- Щоб забезпечити надійне резервне джерело живлення, підключіть кожен дріт до окремого кола змінного струму. З'єднання кожного дроту повинні бути заземлені належним чином.

## **Надійне заземлення**

- Забезпечте надійне заземлення для обладнання, яке ви встановлюєте у стійку. Особливу увагу приділяйте з'єднанням дротів живлення, які не з'єднуються безпосередньо з колом відгалуження (наприклад, використання подовжувачів).
- !!! ПОПЕРЕДЖЕННЯ.** Перед увімкненням живлення обладнання виконайте заземлення корпусу обладнання. Необхідно використати ізоляційну стрічку жовтого й зеленого кольору для дроту заземлення, а площа поперечного перерізу провідника має бути більше, ніж 0,75 мм<sup>2</sup> або 18 AWG.

## **Slovenščina**

### **Varnostne informacije**

- Naprave ne uporabljajte v bližini vode, požara ali v vlažnih oziroma vročih okoljih.
- Naprave ne poskušajte razstavljati, popravljati ali jo spreminjati. Če potrebujete servis, se obrnite na nas.
- Naprave ne uporabljajte na krajih, kjer brezžične naprave niso dovoljene.

### **Za modele s polnilniki/adaptirji:**

- Ne uporabljajte poškodovanega polnilnika ali kabla USB, s katerim želite napolniti napravo.
- Ne uporabljajte polnilnikov, ki jih nismo priporočili.
- Vmesnik namestite v bližino opreme in poskrbite, da lahko do njega dostopate preprosto. Preberite in upoštevajte zgornje varnostne napotke, kajti v nasprotnem primeru lahko pride do nesreč ali materialne škode zaradi nepravilne uporabe naprave. Izdelek uporabljajte skrbno in ga ne upravljajte, če s tem ogrožate svojo lastno varnost.

## **Hrvatski**

### **Informacije o sigurnosti**

- Uređaj držite dalje od vode, vatre, vlažnih ili vrućih okruženja.
- Uređaj nemojte rastavljati, popravljati ni vršiti izmjene na njemu. Ako je potrebno servisiranje, obratite nam se.
- Nemojte upotrebljavati uređaj na mjestima gdje nije dopuštena upotreba bežičnih uređaja.

### **Za modele s punjačima/adaptirima:**

- Za punjenje uređaja nemojte upotrebljavati oštećeni punjač ili USB kabl.
  - Ne koristite punjače koji nisu preporučeni.
  - Adapter se mora postaviti blizu opreme i mora biti lako dostupan.
- Pročitajte i poštujujte sljedeće informacije o sigurnosti. Ne možemo jamčiti da neće doći do nezgoda ili oštećenja tijekom upotrebe uređaja. Uređaj upotrebljavajte pažljivo i na vlastiti rizik.

## **Latviešu**

### **Drošības informācija**

- Uzglabājiet ierīci no ūdens, uguns, mitruma vai karstām vidēm aizsargātā vietā.
- Nemēģiniet ierīci izjaukt, labot vai modificēt. Ja jums ir nepieciešams atbalsts, lūdzu, sazinieties ar mums.
- Neizmantojiet ierīci, kur bezvadu ierīces nav atļautas.

### **Modeļiem ar lādētājiem/adaptieriem:**

- Lai uzlādētu ierīci, neizmantojiet bojātu lādētāju vai USB kabeli.
  - Neizmantojiet nekādus citus lādētājus, kā vien tos, kas ieteikti.
  - Adapteris jāuzstāda iekārtas tuvumā un tam jābūt viegli pieejamam.
- Lūdzu, izlasiet un izpildiet iepriekš minēto informāciju, vai arī mēs nevaram garantēt, ka nevar notikt negadījumi vai rasties bojājumi, kas ietekmē ierīces lietošanu. Lūdzu, izmantojiet šo produktu uzmanīgi un darbiniet to uz pašu riska.

## **Eesti**

### **Ohutusalaane teave**

- Hoia seade eemal veest, tulest, niiskusest või kuumast keskkonnast.
- Ära ürita seadet demonteerida, parandada või muuta. Kui seade vajab hooldust, võtke meiega ühendust.
- Ära kasuta seadet seal, kus juhtmevabad seadmed ei ole lubatud.

### **Laadijate/adaptieritega mudelite puhul:**

- Ära kasuta seadme laadimiseks kahjustunud laadijat ega USB-kaablit.
  - Ära kasuta mistahes muid laadijaid peale soovitatavate.
  - Adapter tuleb paigaldada seadme lähedale ja see peab olema kergesti ligipääsetav.
- Palun loe ja järgi seadet kasutades ülaltoodud ohutusinfot. Vastasel juhul me ei saa garanteerida, et ei toimu õnnetusi ega kahjustusi. Palun seda toodet hoolikalt ja kasuta

omal vastutusel.

## **Shqip**

### **Informacion mbi Sigurinë**

- Mbajeni pajisjen larg ujit, zjarrit, lagështirës ose ambienteve të nxehta.
- Mos u përipiqi të çmontoni, riparoni ose modifikoni pajisjen. Nëse keni nevojë për shërbim, ju lutemi na kontaktoni.
- Mos e përdorni pajisjen në vende ku pajisjet pa tela nuk lejohen.

### **Për modelet me karikues/përshtatës:**

- Mos përdorni karikues ose kablo USB të dëmtuar për të karikuar pajisjen.
  - Mos përdorni karikues të tjerë përveç atyre të rekomanduar.
  - Përshtatësi duhet të instalohet pranë pajisjes dhe të jetë lehtësisht i aksesueshëm.
- Ju lutemi lexoni dhe ndiqni informacionin e mësipërm mbi sigurinë gjatë përdorimit të pajisjes. Nuk mund të garantojmë që nuk do të ndodhin aksidente ose dëmtime si pasojë e përdorimit të papërshtatshëm të pajisjes. Ju lutemi përdorni këtë produkt me kujdes dhe operoni me përgjegjësi personale.

## **Македонски**

### **Безбедносни информации**

- Држете го уредот подалеку од вода, оган, влажност или топли средини.
- Не обидувајте се да го расклопите, поправите или модифицирате уредот. Доколку ви е потребен сервис, контактирајте не.
- Не го користете уредот каде што не се дозволени безжични уреди.

### **За модели со полначи/адаптери:**

- Не користете оштетен полнач или USB кабел за полнење на уредот.
- Не користете други полначи освен препорачаните.
- Адаптерот треба да се инсталира во близина на опремата и треба да биде лесно достапен.

Ве молиме прочитајте ги и следете ги горенаведените безбедносни информации при ракување со уредот. Не можеме да гарантираме дека нема да се појават несреќи или штети поради неправилна употреба на уредот. Ве молиме користете го овој производ внимателно и работете на ваш сопствен ризик.

## **English**

TP-Link hereby declares that the Access Point is in compliance with the essential requirements and other relevant provisions of directives (EU)2015/863, 2014/53/EU, 2009/125/EC and 2011/65/EU. The original EU declaration of conformity may be found at <https://www.tp-link.com/support/ce>.

## **Български**

TP-Link декларира, че това устройство е в съответствие със съществените изисквания и другите приложими разпоредби на Директиви (ЕС)2015/863, 2014/53/EU, 2009/125/EC и 2011/65/EU. Оригиналната ЕС Декларация за съответствие, може да се намери на <https://www.tp-link.com/support/ce>.

## **Čeština**

TP-Link tímto prohlašuje, že toto zařízení je ve shodě se základními požadavky a dalšími příslušnými ustanoveními směrnic (EU)2015/863, 2014/53/EU, 2009/125/EC a 2011/65/EU. Originál EU prohlášení o shodě lze nalézt na <https://www.tp-link.com/support/ce>.

## **Lietuvių**

TP-Link pareiškia, kad šis prietaisas atitinka esminius reikalavimus ir kitas susijusias direktyvų nuostatas 2014/53/EU, 2009/125/EC, 2011 /65/EU, (EU) 2015/863. Originali ES atitikties deklaracija yra <https://www.tp-link.com/support/ce>.

## **Magyar**

A TP-Link ezúton kijelenti, hogy ez a berendezés az alapvető követelményekkel és más idevonatkozó (EU)2015/863, 2014/53/EU, 2009/125/EC és a 2011/65/EU irányelvek rendelkezéseivel összhangban van. Az eredeti EU megfeleléségi nyilatkozat megtalálható a <https://www.tp-link.com/support/ce> oldalon.

## **Polski**

TP-Link deklaruje, że niniejsze urządzenie spełnia wszelkie stosowne wymagania oraz jest zgodne z postanowieniami dyrektyw (UE)2015/863, 2014/53/UE, 2009/125/WE i 2011/65/UE. Pełna deklaracja zgodności UE znajduje się na stronie <https://www.tp-link.com/support/ce>.

## **Română**

TP-Link declară prin prezenta că acest echipament este în conformitate cu cerințele esențiale și alte prevederi relevante ale directivelor (EU)2015/863, 2014/53/EU, 2009/125/EC și 2011/65/EU. Declarația de conformitate UE originală poate fi găsită la adresa <https://www.tp-link.com/support/ce>.

## **Slovenčina**

TP-Link týmto vyhlasuje, že toto zariadenie je v zhode so základnými požiadavkami a ďalšími príslušnými ustanoveniami smerníc (EU)2015/863, 2014/53/EU, 2009/125/EC a 2011/65/EU. Originál EU vyhlásenia o zhode možno nájsť na <https://www.tp-link.com/support/ce>.

## **Українська мова**

Цим TP-Link заявляє, що даний пристрій відповідає основним та іншим відповідним вимогам директив (EU)2015/863, 2014/53/EU, 2009/125/EC та 2011/65/EU. Оригінал Декларації відповідності ЄС Ви можете знайти за посиланням <https://www.tp-link.com/support/ce>.

## **Slovenščina**

Podjetje TP-Link izjavlja, da je naprava izdelana v skladu z glavnimi zahtevami in drugim pomembnimi predpisi direktiv (EU)2015/863, 2014/53/EU, 2009/125/ES in 2011/65/EU. Originalno izjavo o skladnosti EU si lahko ogledate na spletnem mestu <https://www.tp-link.com/support/ce>.

## **Hrvatski**

TP-Link ovim putem potvrđuje da je uređaj usklađen s osnovnim zahtjevima i drugim relevantnim odredbama direktiva (EU)2015/863, 2014/53/EU, 2009/125/EZ i 2011/65/EU. Originalnu EU izjavu o sukladnosti možete pronaći na web-adresi <https://www.tp-link.com/support/ce>.

## **Latviešu**

TP-Link ar šo apliecina, ka ierīce atbilst direktīvu (ES)2015/863, 2014/53/ES, 2009/125/EK un 2011/65/ES pamatprasībām un citiem attiecīgajiem noteikumiem. Sākotnējā ES atbilstības deklarācija ir pieejama vietnē: <https://www.tp-link.com/support/ce>.

## **Eesti**

TP-Link kinnitab käesolevaga, et see seade vastab direktiivide (EL)2015/863, 2014/53/EL, 2009/125/EÜ ja 2011/65/EL olulistele nõuetele ja muudele asjakohastele sätetele. ELi vastavusdeklaratsiooni originaali leiate aadressilt <https://www.tp-link.com/support/ce>.

## **Srpski jezik**

TP-Link ovim putem izjavljuje da je pristupna tačka u saglasnosti sa osnovnim zahtevima i drugim odgovarajućim odredbama direktiva (EU) 2015/863, 2014/53/EU, 2009/125/EC i 2011/65/EU. Originalna EU izjava o usaglašenosti dostupna je na adresi <https://www.tp-link.com/en/support/ce/>

## **Shqip**

TP-Link deklaroi që pika e aksesit është në përputhje me kërkesat thembësore dhe dispozitat e tjera përkatëse të direktivave (BE) 2015/863, 2014/53/BE, 2009/125/KE dhe 2011/65/BE. Deklarata origjinale e përputhshmërisë së BE-së mund të gjendet në <https://www.tp-link.com/support/ce/>.

## **Македонски**

TP-Link со ова изјавува дека пристапната точка е во согласност со основните барања и другите релевантни одредби од директивите (EU)2015/863, 2014/53/EU, 2009/125/EC и 2011/65/EU. Оригиналната декларација за усогласеност на ЕУ може да се најде на <https://www.tp-link.com/support/ce/>



For technical support, the user guide and other information, please visit <https://support.omadanetworks.com/>, or simply scan the QR code.